

A glass vase containing green bamboo stalks and a layer of colorful pebbles at the bottom. The bamboo stalks are tied together at the top and are arranged in a fan-like pattern. The pebbles are of various colors, including white, black, grey, and brown. The vase is set against a dark background.

Mundo Transducto.

*Revista del Paradigma
Quantico su Penasmiento y
Consciencia.*

Número 10 Junio-Diciembre 2023.

Associació per la Salut Natural i Paradigma Quàntic(e-mail: mundotransducto@elcalzedelaintronica.org)

Depósito legal B 3061-2016 Número – 10 Monográfico: Octubre 2023

Advertencia importante las opiniones de los artículos son responsabilidad de sus autores. La revista no tiene porqué compartir necesariamente las opiniones expuestas.

Coordinadora: Susanna Capseta. Asesoramiento e investigación: C.D Assoun.Homeopatia: Pau Santaeugenia Bueno.Divulgación Medica: Maribel Calpe (A.I.M.C).Colaboran: Blanca V.Dijs, Rosa Suarez, Cesar Cantero, Susana Ramirez, Nat'El Zear

Fotografía de la portada-El Bambu. pág-3

Nutrición pranica Como pueden los seres vivos nutrirse de luz. Pag-4

Los plasmas.Pág-5/ polaridad de carga.Pág-6 /

Superconducción.Pág-7 / El citoesqueleto celular. Pág.7 /

Microtubulos.Pág-8

Transcripción del Webinar Ttormentas Solares Masa Coronal y Cuerpo de Luz.Pág-10

El Sol. Pág-10 / Radiación solar en la tierra y la biología.Pág-11/

El papel de los electrolitos.Pág-13 / El papel de las

membranas.Pág-13 / El papel del ADN.Pág-14

In Memoria de Pau Santaeugenia Bueno. Pa'g-15

¿Quién es quién?- pau Santaeugenia. Pág-15

Cromoterapia y cromatoterapia. Pág-17

Los otros serntidos (Sungazing y consciencia). pág-18

Homeopatozar las energía -El Taichi de la Guadaña,Pág-19

El Medicamento cuántico.Pág-20

La Dietetica en el Paradigma Medico Experimental. Pág21

El legado de Margarita.

¿Quién es quién?. Margarita Estelles.Pág-22

Cocina con Margarita. Caricia de Mar. Pág-24

Relación de video-Conferencias.Pág-25

Relación de libros. Pág-26

Espacio para anotaciones-Pág-27

Fotografía de la portada. (El Bambu).

En la fotografía de la portada vemos un vegetal que se ha desarrollado en ausencia de tierra. En su lugar vemos diferentes tipos de piedras y gemas, todas cubiertas por agua, igualmente observamos las raíces esparcidas por todo el recipiente.

La primera pregunta que se nos plantea es ¿Cómo se nutre esta planta?, en este caso el bambú.

Es de sobras conocido que el vegetal se alimenta de luz.

La luz es una radiación electromagnética, que se propaga en forma de onda, en donde localizamos corpúsculos materiales denominados fotones. Estos últimos al chocar con los electrones, liberan energía, y desencadena un efecto de codificación, a través de una gradación de fenómenos físicos en los cuales la energía, atrapada en campos de fuerza, va densificándose. Pasando del mundo físico al químico, como el caso de la fotografía donde la codificación frecuencial de los fotones sustituye la tierra.

La nutrición física o fotonica arriba descrita también la localizamos en las especies superiores, animales y humanos, ya que ningún vaso sanguíneo ni linfático toca la célula. Y por consiguiente en último término la nutrición del reino animal y vegetal presenta idénticas características.

Sin embargo en el reino animal predomina la nutrición química. Yo incorporo materia física y asimilo los diversos nutrientes, mediante los mecanismos químicos de la digestión.

Una de las características de la nutrición fotonica es la capacidad de nutrirse de la fuente primordial el Sol y la afinidad hacia las fuerzas de vida: crecimiento, multiplicación y reproducción. Solo la nutrición física es coherente.

La nutrición química, por el contrario se basa en el reciclaje ya que extrae la energía interna (U) de los enlaces químicos previamente sintetizados mediante mecanismos químicos que precisan un aporte de energía (variación de H) que actúan a través de las fuerzas de: disgregación, degradación y descomposición, afines al mundo entropico (S).

$$U = \Delta H - \Delta ST$$

En este ámbito observamos también una polaridad que va desde, el alimento, lo que ingerimos, y nutriente, lo que aprovechamos. A partir de ahí localizamos alimentos que presentan incompatibilidades, generan alergias, e incluso llegan a resultar tóxicos en determinados individuos. Todo depende del funcionamiento del sistema digestivo, de los mecanismos metabólicos de reciclaje. Y de la capacidad de éste para reciclar las energías procedentes de alimentos de segunda, tercera o cuarta categoría.

En la nutrición química nos alimentamos no de lo que comemos si no de lo que aprovechamos...

Los que hemos completado el Sungazing estamos en disposición de nutrirnos indistintamente de la fuente primordial procedente de la radiación fotónica del Sol, y de la nutrición química, dentro de la sucesiva gradación alimento nutrición

No obstante hay otro tipo de nutrición que se asemeja a la de los vegetales que podríamos denominar afectiva y en ella no hay significado energético aunque si memorial. Pero esta ya la desarrollaremos en los próximos números.

Nutrición pranica.

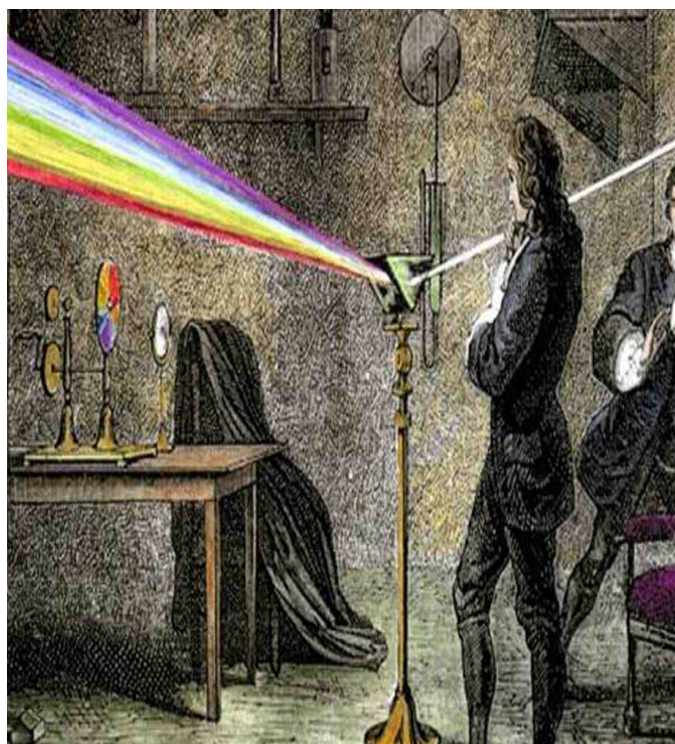
Como puede los seres vivos nutrirse de luz.

El siguiente estudio es una teoría aproximativa para explicar el fenómeno real de algunos seres humanos de nutrirse, total o parcialmente, del prana o de la luz en concreto

La capacidad de los vegetales de nutrirse de la radiación fotonica no nos sorprende en absoluto y debería extrañarnos que así sea. Pero sí que nos sorprende que los seres humano, algunos de nosotros, podamos nutrirnos del prana o de la luz en concreto.

En el ámbito físico Toda la materia se halla constituida de partículas subatómicas cuyas ondas vibran, en paquetes de información y energía, en distintas frecuencias inapreciables por nosotros, a causa de la lentitud de nuestros sentidos. El hecho que no las veamos no significa que seamos incapaces de registrar esos paquetes de energía ya que acaban conglomerándose en materia visible a nuestros ojos

Lo que nosotros percibimos como solidez consiste en la sensación percibida del choque de los átomos y solo discernimos el relámpago, nube o niebla del choque.



Teoría termodinámica de las calorías.

Los alimentos liberan energía térmica en forma de calorías siendo estas las responsables de la agitación térmica molecular, de la cual se obtiene energía para la construcción anabólica. Tal como expresa la teoría clásica de las calorías. Por lo que esta teoría debería cumplir a rajatabla la ley de la termodinámica que establece que la energía no se crea ni se destruye, se conserva.

Según esta teoría 1000 Kcal son los mismo tanto si son de pollo de chocolate o brócoli por lo que la procedencia no importa. En la realidad biológica observamos una desproporción en el efecto puesto que la eficiencia calórica cambia según la procedencia., es decir una caloría ya no es una caloría. Un ejemplo de ello lo vemos en el calor disipado por los lípidos entre un 2 o 3 %, un 6-8% para los carbohidratos y 25-30% para las proteínas.

Y a pesar de ello las dietas que establecen una restricción calórica (balance calórico negativo) tienen un cierto éxito, aunque temporal, pues constatamos también personas que con dietas hipocalóricas engordan y otras con dietas hipercalórica adelgazan ¿Por qué?

La teoría clásica parte del supuesto que el átomo emite energía de forma continua y constante. en si la agitación térmico molecular depende del electrón que gira alderedor del núcleo del átomo. Siendo el giro del electrón el responsable de la emisión de energía radiante. Aunque para ello el electrón derbería ser acelerado y absorber continuamente energía e igualar asi la emisión de energía radiante, pues de lo contrario acabaria cayendo al núcleo.

Sin embargo ni la emisión ni absorción de energía del átomo son continuas sino discontinuas. Pues sabemos que la energía interna contenida en los enlaces se libera, al metabolizarse un alimento, de forma discontinua. Y para acabar de complicarlo cada alimento posee un espectro electromagnético, de emisión y absorción, propio que la teoría clásica no considera.

¿Información del alimento?;

Si la teoría de las calorías falla, o no es del todo acertada, debería ser parcheada o bien sustituida, por una teoría más amplia, ya que el impacto biológico de las calorías difiere según la procedencia de estas. Y a pesar que la teoría de las calorías no es capaz de explicar ni reproducir todos los casos sigue actuando como “dogma de fe”.

Otro dogma de fe consiste en la negación de que los seres humanos puedan nutrirse al igual que los vegetales de la luz, es decir de la Nutrición Fotonica.

La vida surge de la interacción de los cuatro estados de la materia. Los tres primeros: sólido, líquido y gaseoso son propios del ámbito molecular del medio químico, e interaccionan con el estado ionizado que, en su caída hacia el estado fundamental, regenera y estabiliza los enlaces químicos e incluso crea de nuevos.

Solo el estado ionizado puede explicar el comportamiento, de emisión - absorción, discontinuo de la energía radiante. Lo que nos sitúa en el mundo de la mecánica cuántica y de los corpúsculos elementales denominados quanta o fotones.

Según la física cuántica la energía emitida por el electrón se transducta “teletransporta en otro plano”. Intercambiándose, a modo de ejemplo la energía química en calórica.

En la transducción no solo la energía de los electrones se transforma en calor sino que esta se intercambia recíprocamente entre fotones y electrones, utilizando los electrolitos como trampolín. Solo así la energía puede intercambiarse o absorberse entre los estados fundamentales y el ionizado.

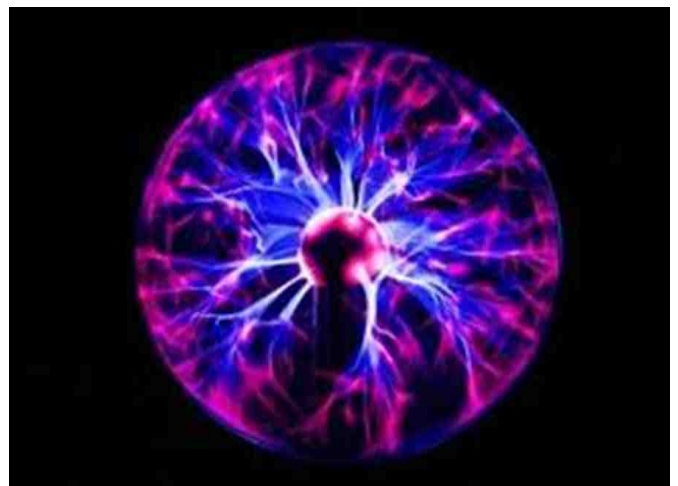
La transducción calórica - fotonica aporta luz para aclararnos como individuos sometidos a dietas hipercalóricas, permanecen sin engordar, y a su vez los sujetos sometidos a dietas hipocalóricas engordan ostensiblemente.

Ahora bien desde la mecánica clásica el reverso

de la transducción calórica a fotonica es imposible. Pues el estado fundamental no posee energía suficiente para concentrar fotones y menos aún para generar y/o regenerar materia ya que esta energía debería crecer exponencialmente como ocurre en los aceleradores de partículas. Y sin embargo transcurre en los vegetales.

No obstante la realidad acaba imponiéndose como bien manifiestan los estudios publicados en la revista Nature, por Grahyam Felmin, catedrático de química de la universidad de Berkeley, y Brigitta Whaley, del laboratorio Nacional Lawrence Berkeley. Donde se ha demostrado experimentalmente que la fotosíntesis empieza con un solo fotón convirtiéndose la luz, el fotón, en el caso que nos ocupa en energía química, utilizando como trampolín una serie de pigmentos metálicos.

Pero para adentrarnos en la nutrición pranica o fotonica hemos de esclarecer algunos conceptos básicos y hablar de los plasmas, de la concentración de fotones (polaridad de carga) y de la capacitancia.



Los plasmas.

El cuarto estado de agregación de la materia denominado estado de plasma constituye el 95% de la materia visible del universo en contraposición presencial en la materia biológica que ronda el 5%.

Se puede caracterizar el estado de plasma como un gas ionizado sin forma ni volumen, que en alta

temperatura tiene la peculiaridad de regenerar la materia. Los plasmas con la pérdida de temperatura caen en diversos grados de ionización, dificultando e impidiendo la regeneración de la materia.

En el medio biológico los plasmas regeneran la materia e invierten la entropía hasta acabar transformándose en gases, tras caer en el estado fundamental, es decir perdiendo la ionización, temperatura y presión.

La diferencia entre los plasmas del ámbito macro cósmicos y los biológicos radica en la temperatura. Los plasmas biológicos son considerados en la práctica como plasmas fríos, en diversos grados de ionización, hasta que acaban transformándose en gases tras perder la capacidad de regenerar la materia. Ya que los estados de agregación sólido, líquido y gaseoso no poseen temperatura para regenerar continuamente la materia.

Por lo que concluimos que en biología la denominación de plasma frío no se refiere a un único plasma sino a un gradiente de plasmas que actúan biológicamente de forma encadenada, hasta que agotan el potencial cinético adquirido. Por consiguiente la primera conclusión que extraemos es que no existe una discontinuidad entre dentro y fuera entre macro y micro cosmos. Esto es solo una ilusión de nuestra dimensionalidad física.

Polaridad de carga.

Al objeto de abordar la polaridad de carga y con fines didáctico vayamos al siguiente ejemplo.

Si cogemos dos imanes e intentamos juntarlos por la misma polaridad (N-N o S-S) observaremos una resistencia a nuestro esfuerzo. Solo ejerciendo una fuerza intensa podremos unir ambos polos. ¿Qué ocurre con la fuerza de repulsión? ¿Ha desaparecido?

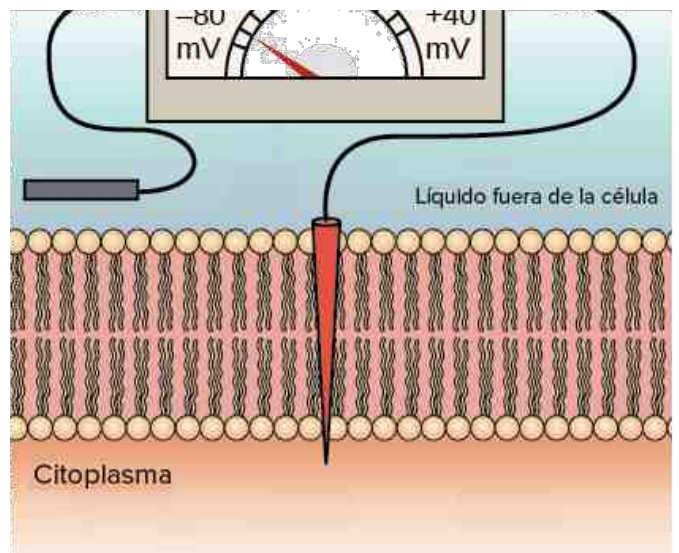
No en absoluto solo ha disminuido la energía potencial del sistema en reposo ya que al juntar los polos. Los electrones de los átomos, se han visto

obligados a moverse más rápido alrededor del núcleo. Este efecto en física viene definido por la ecuación de la energía cinética que expresa la energía de los intercambios en el movimiento de la materia.

Es decir al apretar los átomos hemos disminuido la energía potencial pero aumentando la energía cinética. Vemos así cumplirse fehacientemente el primer principio de la termodinámica que reza así. La energía no se crea ni se destruye solo se transforma.

En física esta transformación de la energía expresa el intercambio de movimiento de la materia. Al recibir carga la materia incrementa la velocidad de movimiento de sus partículas acelerándose. Dicho de otra forma vibra más rápido, en una misma unidad de tiempo, lo que equivale a un cambio de frecuencia y por consiguiente al modificar la velocidad del movimiento de la materia, modificamos la frecuencia.

Si continuamos aumentando el movimiento de la materia llega un momento que la aceleración,



inercia acumulada, transforma las partículas del átomo en energía pura. Hemos llegado ya mediante un proceso acelerador de partículas a la fórmula de $E = m C^2$,

Por lo que concluimos que una carga eléctrica en movimiento genera a su alrededor un campo magnético. Y como este campo denominado fuerza electromagnética al comprimirse puede acelerar la energía. Aunque para tal efecto es necesario también acumular carga eléctrica de ahí el concepto

de capacitancia.

Este efecto de aceleración de la energía lo vemos en los aceleradores de partículas y en los plasmas fríos, genera el efecto de encendido de plasma.

La capacitancia.

La capacitancia consiste en la capacidad de acumular carga eléctrica.

En el medio biológico la función de acumulación de carga eléctrica recae básicamente en las membranas de las células y vainas de mielina que actúan como un condensador (acumulador de carga). Este efecto condensador equivale al potencial de carga de los imanes del ejemplo arriba expuesto y la radiación electromagnética a la energía acelerada.

A su vez el efecto de la carga por su aceleración es la responsable de la transducción de la energía fotonica en calórica y viceversa. Los vegetales son una buena prueba de ello así como los insectos que obtienen más del 90% de la luz y el campo gravitacional y no de su metabolismo.

Este fenómeno de transducción denominado Kirlian+ fue estudiado en el siglo pasado por Wilhelm Reich y Albert Einstein. Aunque cabe distinguir el efecto Kirlian+ generado por las sustancias que aumentan la capacitancia del Kirlian – provocado por las que disminuyen la capacitancia. A modo de ejemplo: La circulación sanguínea, el potencial articular, el metabolismo del calcio, entre ellas la osteoporosis, la incontinencia cervical, es decir la incapacidad de sujetar el feto hasta el final del embarazo. Todos comparten el efecto biofísico de pérdida de capacitancia.

En el medio biológico el citoesqueleto células y los microtubulos, en concreto, constituyen un buen soporte de interacción entre los plasmas, la polaridad de carga y la capacitancia. Y al objeto de discernirlo es necesario hablar de la superconducción y del citoesqueleto.

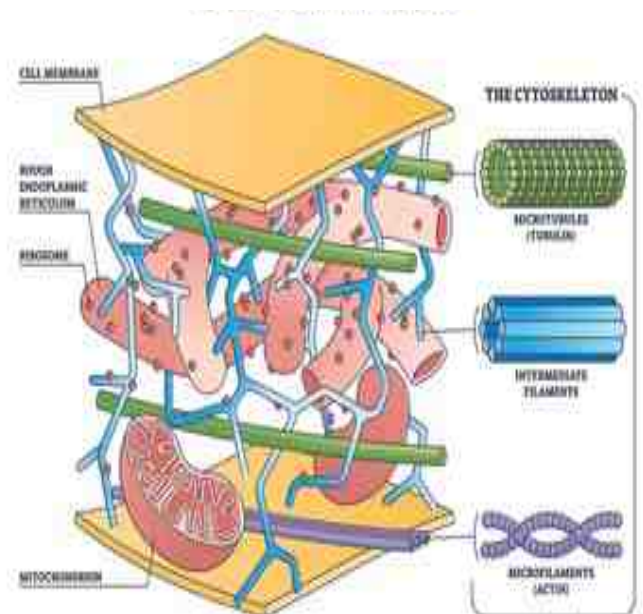
Superconducción.

Se denomina superconducción a la capacidad que poseen ciertos materiales para conducir la corriente eléctrica sin resistencia ni pérdida de energía en determinadas condiciones. En la superconducción no hay fricción ni resistencia, impulsas 100 y salen 100, por lo que se incrementa la densidad de la energía. Y aunque generalmente la superconducción se genera en los materiales a 0°K también se produce el fenómeno en determinadas condiciones a T ambiente. En si el efecto de la superconducción genera la máxima coherencia electrónica.

Tras exponer el paréntesis de la superconducción ha llegado el momento de comentar el fenómeno de la interacción de la carga la capacitancia y el estado de plasma en los microtubulos aunque para ello primeramente debemos abordar el concepto de citoesqueleto.

El citoesqueleto celular.

El citoesqueleto de la célula fue descubierto a principios de 1980 por el biólogo Dr. Donald Ingber. Consta de una estructura dinámica compuesta por un entramado tridimensional de proteínas que mantiene la forma de la célula, organiza las estructuras internas e interviene en los fenómenos de transporte, tráfico y división celular.



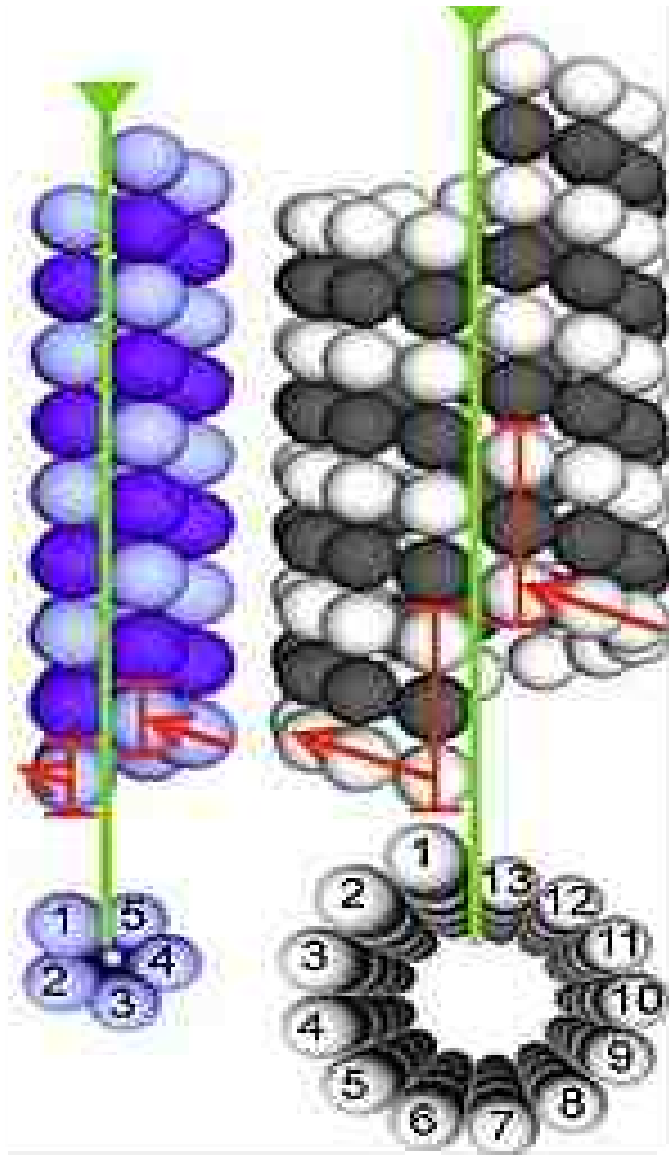
Mundo Transducto

Merced al citoesqueleto la célula puede integrar disipar y transmitir tensiones modificando la forma de la célula y a la vez facilita el movimiento. Pues se comporta desde el punto de vista mecánico de manera similar a las estructuras arquitectónicas denominadas de tensegridad.

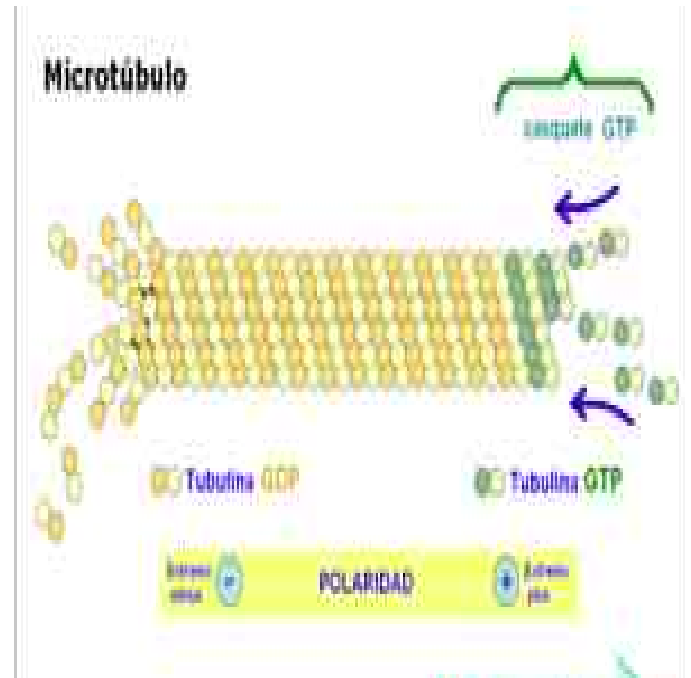
El citoesqueleto consta de tres tipos de estructuras proteicas: Microtubulos, microfilamentos y filamentos intermedios.

Los microfilamentos son compuestos contráctiles de unos 3 a 7 nm se hallan justo por debajo de la membrana plasmática ya que una de sus funciones es mantener la forma de la célula.

Los filamentos intermedios son proteínas fibrosas de unos 12 nm, son los componentes más estables del citoesqueleto y actúan dando soporte a los



orgánulos por sus fuertes enlaces.






Los microtubulos del citoesqueleto merecen una mención particular, vayamos a ello.

Microtúbulos.

Los Microtúbulos son estructuras tubulares, duras y flexibles, de 25 nm, de diámetro que se extienden a lo largo del citoplasma. Compuesto cada uno de una proteína helicoidal de estructura cilíndrica en espiral que además de constituir el esqueleto de la célula se halla presente en las paredes del centriolo. Ejercen varias funciones: organizan la distribución espacial de determinados orgánulos; forman cilios y flagelos, pues intervienen en el transporte intracelular de sustancias y en la división celular (mitosis y meiosis), ya que forman el huso acromático.

En la división celular el Centrosoma, se divide en dos centriolos y dos estructuras en forma de T que; generan un campo magnético que se duplica cogiendo el ADN, mientras se desplazan hacia los extremos opuestos de la célula.

Ahora bien lo que aquí nos ocupa es el efecto de coherencia electrónica que genera.

	División	Polaridad	Forma
Eucariotas	Tubulina	Actina	Filamentos intermedios
Procariotas	FtsZ	MreB	CreS
<i>Caulobacter</i>			

El interior de las tubulinas paso de la molécula de los microtubulos es tan estrecho, de apenas 14 nm de luz interior y de unos 25nm de grosor. Este reducido tamaño favorece que la molécula de agua se comprima, concentre y acelere los electrones del agua. Ahora bien cuando esto ocurre y los electrones del agua se mueven en la misma dirección y sentido, en el interior de los microtubulos, hablamos de coherencia electrónica. Y esta coherencia electrónica es además el origen del fenómeno que denominamos conciencia.

En palabras de Penrouse “La conciencia es la máxima coherencia electrónica” y “La conciencia es una coherencia cuántica”, y esta coherencia es el origen

¿Qué interacciones de los microtubulos intervienen en la coherencia electrónica?

Sabemos que la calidad de los microtubulos depende de la COHERENCIA ELECTRONICA, es perturbada ante cualquier disarmonía. Conocemos que:
Los metales alcalinos aumentan la polaridad de los microtubulos.

Que el potasio influye en el crecimiento de los microtubulos.

Y Que en el medio biológico solo pueden actuar como semiconductor, los fotones transductados, que son conjugados, como luz sin masa, en acorde de resonancia en los microtúbulos.

Por su correspondiente antipartícula / Conocemos también que en el microtubulo solo llega la homeopatía.

Conocemos; que la coherencia cuántica en el microtubulo se halla en acorde de resonancia del quanta de energía liberado de los alimentos. Y a su vez, la energía interna liberada de los alimentos en forma de fotones (calorías transductadas) además de poder aportar el acorde de resonancia para el sostenimiento de la coherencia cuántica es la responsable del aumento de la densidad de carga; Los alimentos procesados y los transgénicos modifican la coherencia (¿energía e información?) en los microtúbulos, puesto que distorsionan o suprimen los acordes de resonancia. Por consiguiente generan turbulencias y remolinos, (fuerzas de Lorents y corrientes de Foucault) que el medio biológico neutraliza, fuera del ámbito cuántico, mediante la trampa química de las calorías, (teoría de la caldera y las calorías). Estableciéndose un caos metabólico que contribuye a fijar kilos y actuar como percusor biofísico de múltiples disfunciones.

Resumiendo el efecto Tesla u orgon otorga la energía necesaria de activación a la membrana para actuar como encendido de plasma. Ver Mundo Transducto nº 9 Algunos conceptos de biofísica.

Susanna Capseta

1-Y en la membrana por efecto Tesla u orgón el trampolín de electrolítico actúa como encendido de plasma.

3-El Sol constituye en nuestro sistema solar un ejemplo de actividad y función plasmática, pues emplea internamente las fuentes de plasma comocombustible.

El Sol utiliza inicialmente el plasma de hidrogeno dejando, en su caída, hacia el estado fundamental, el átomo de H, luego el He, seguidamente el Be, y así sucesivamente (ciclo de Bette) generando como remanentes todos los elementos de la tabla periódica.

Curiosamente los mismos elementos que en el ámbito micro cósmico constituyendo los electrolitos del interior del medio biológico

Transcripción del Webinar Tormentas Solares Masa Coronal y Cuerpo de Luz

Bienvenidos. Soy Susanna Capseta.



Me dedico, desde hace más de 20 años, al estudio de la biofísica, es decir a la interacción entre la física cuántica con la biología y como ello repercute en nuestra salud. Normalmente se entiende que la cuántica exige una gran aparatología, nada más alejado de la realidad, pues yo prescindo de ella.

Atravesamos un periodo de gran actividad solar que pues hace que nos cuestionemos ¿Cómo influyen las tormentas solares en el cuerpo humano? Por lo que considero el momento adecuado para desarrollar estos webinars donde además del efecto de las tormentas solares se expondrán algunos fundamentos básicos de biofísica para adentrarnos en la conexión Sol -Tierra - Hombre.

La respuesta a este gran interrogante deberá ser la más simple posible. Pues yo estaba harta cuando estudiaba: química, física, biología..., que las materias de estas disciplinas no girasen en explicar ¿cómo se crea la vida? en lugar de interpretar su degradación y destrucción. Como mucho nos queramos en entender como esta se

bate en retirada. ¡La maldita entropía!

El siguiente texto corresponde a la transcripción del primer webinar introductorio de presentación.

Tormentas solares masa coronal y cuerpo de luz.

Se entiende por masa coronal a la materia de la corona de nuestro Sol que es escupida, hacia el exterior, al generarse tormentas muy intensas. Que el Sol escupa materia, nos parece extraño, pues normalmente esperamos solo algunas partículas junto con la emisión de radiación.

Y para ello hagamos una abstracción didáctica y comparemos el Sol con un átomo entorno al cual orbitan e intercambian los electrones, (el equivalente a los planetas), llenándose vaciándose y completándose las órbitas. Incluso las interacciones de los electrones entre las órbitas determinan los estados de la materia desde el fundamental, de mínima energía, hasta los estados de agregación: sólido, líquido y gaseoso cuya reaccion se generan de forma análoga en la corteza solar.

Este modelo nos sitúa en una “meteorología solar”, y nos explica solo la radiación de su corteza. Pero el Sol escupe materia procedente de su corona hacia el exterior, de manera similar a lo que acontece en el núcleo del átomo. Por lo que ya no nos hallamos en la corteza solar sino en el núcleo regido al igual que el núcleo atómico por las leyes de la mecánica cuántica, competencia del campo de la física o la biofísica cuando se aplica a la biología. Y desde ella postulamos, de forma análoga que lo que ocurre en lo grande el Sol es aplicable también a lo infinitamente pequeño del núcleo del átomo. Lo cual resulta esencial para explicar las interacciones de las tormentas solares y sus efectos en la biología.

El Sol.

El sol expulsa partículas y masa coronal ionizadas a altas temperaturas, compuestas de protones y núcleos en estado plasmático, como un volcán, que viajan por el espacio pudiendo

algunas colisionar con la Tierra.

Por lo que hemos de hablar primeramente de los estados de la materia y concretamente del estado ionizado o de plasma. Si a la materia en estado sólido le inyectamos energía obtenemos el estado líquido, y si a este le inyectamos nuevamente pasamos al estado gaseoso. Al inyectar más energía al estado gaseoso el átomo se ioniza, los electrones huyen del átomo y queda el núcleo desnudo alcanzando el estado ionizado o de plasma.

Volcamos al núcleo atómico. Si un núcleo se le inyecta más energía se deforma y entra en alto Spin. Generándose un movimiento similar a un bombo giratorio que expulsa con gran fuerza las orbitas, menos densas (medio llena o medio vacías) y altamente ionizadas. El mismo efecto transcurre de forma análoga en la tormenta solar con expulsión de masa coronal, repleta de materia plasmática muy cargada y altamente ionizadas. Provenientes de plasmas con aún más energía, hallándose estas en estado de superconductividad.



Curiosamente la materia expulsada bien del átomo o de la corteza solar guarda correspondencia con nuestro cuerpo de luz.

De lo expuesto deducimos un efecto en nuestra biología. Efectivamente los seres vivos interactuamos con parte de la radiación electromagnética emitida por el Sol en la gamas de frecuencias de la luz visible y una pequeña parte del infrarrojo y ultravioleta. Y con el resto de emisiones del espectro que logra penetrar en la atmosfera y en nuestra biología de forma aún incierta. Recordemos que la luz como partícula transporta materia y como onda energía.

Tras lo expuesto no resulta extraño parte de la radiación solar que ha penetrado quede atrapada bien en la geometría de los enlaces, organizándose en la porción materia. El resto energía sin materia en estado libre constituye la porción onda.

Las radiaciones externas que han penetrado en nuestro interior son apantalladas por el cuerpo de luz, como un cojín- esponja , de forma similar al campo magnético terrestre.

¿Cómo influye la radiación solar en la Tierra y la biología? Y ¿Cómo nos protegemos?

Si la energía procedente del espacio impactarse directamente en la Tierra la vida no sería posible. Por ello la Tierra cuenta con la protección del campo magnético, de 0.52 gauss de promedio en la Tierra cuyo radio de acción forma un escudo de 6 a 7 gauss, lo suficientemente intenso para aprovechar y desviar, toda la energía y materia radiante procedente del espacio.

Cuando las partículas llegan al escudo magnético terrestre, son redirigidas por el campo magnético hacia los polos, que las concentran y la descarga posteriormente en forma de aurora boreal.

Un efecto de la aurora boreal consiste transformar la radiación nociva en biótica, pues la tormenta magnética que genera rompe los átomos de nitrógeno de la atmosfera haciéndolos asimilables por los vegetales. Sin este efecto los vegetales interrumpirían su ciclo vital.

De forma similar cuando una parte de la energía radiante penetra en nuestra biología se comporta, la mayoría de veces, como energía perversa, actuando en oposición a nuestra energía biológica. Del pulso entre ambas se establece una guerra biológica en la componente bioquímica de nuestra biología. Y de forma paralela en la componente biofísica un dialogo en cuatro etapas: dilución, solvación, resonancia y transcripción. Ambos necesarios ya sea para apantallar o rechazar la energía perversa o bien para asimilarla.

En esta guerra - dialogo juegan un rol importante en varios mecanismos biofisicos que interconectan el cuerpo fisico con el cuerpo de luz, los cuales se describen a continuación.

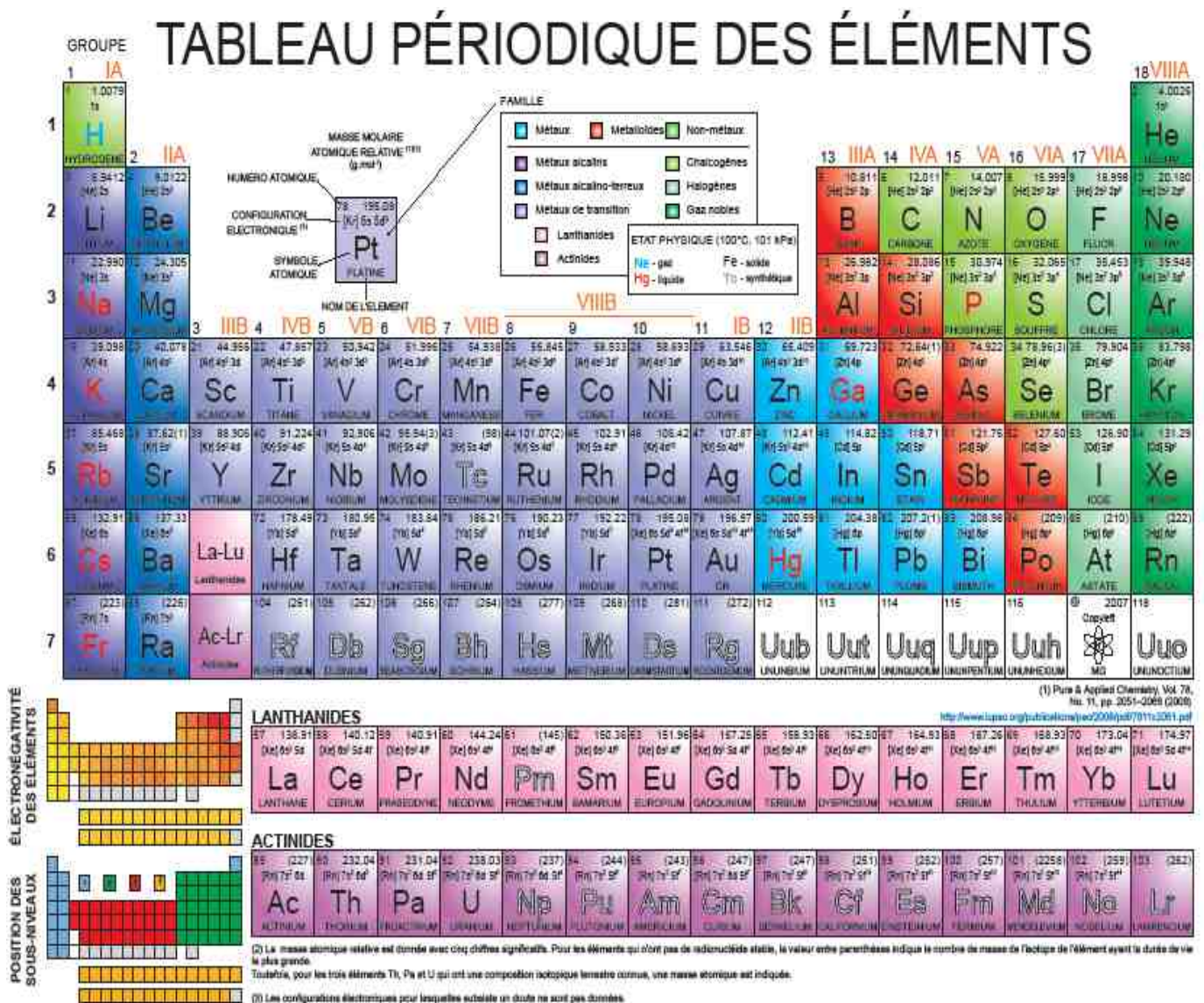
Los tejidos biológicos acumulan carga y se defienden mediante el cuerpo fisico y el cuerpo de luz.

El cuerpo de luz: se halla formado por: los núcleos desnudos y paquetes de luz excluido del núcleo y por los plasmas: (emisor, biológico y biótico), en estado de superconducción y alto spin.

El cuerpo de luz prioriza la energía libre, no enlazada, en estado de onda e interviene en los procesos de: crecimiento, multiplicación y reproducción, reorganizando y regenerando la materia, entropía negativa.

El Cuerpo Físico: estructura redes geométricas que codifican frecuencias consumiendo e intercambiando energía mediante reacciones químicas de transferencia de electrones (Redox) y transferencia de protones. Entropía positiva.

Estudios recientes en biofísica indican que existen en el interior de nuestras células y en el ADN, a temperatura ambiente, Estados complejos de plasma de materias radioactivas que están a



miles de grados en estado de superconducción y alto Spin con emisiones de naturaleza radiante cuantificables. Y aunque estos estados de plasma parecen contrarios a todo desarrollo vital en razón de sus altas temperaturas, actúan de fuente de entropía negativa. Pues en nuestro interior; más del 5% de materia seca y proteínas fotosensibles del tejido cerebral y nervio están compuestas por (Rh) rodio e (Ir) iridio en alto spin.; e incluso en nuestro entorno localizamos fuentes naturales de estos metales en alto spin, en el aloe vera y el zumo de uva.

El cuerpo de luz y los plasmas que intervienen nos ayudan a dilucidar *¿Cómo puedo yo dar vida a un ser cuando he consumido la mitad de mi carga vital?* El ser engendrado posee siempre más carga vital que su generador. Yo esto en el campo de la física es totalmente imposible sin revertir la entropía.

Ahora bien *¿cómo penetra esta energía en la célula?*

La célula al igual que la atmosfera terrestre posee la capacidad de transducción, es decir absorber y transformar parte de esta energía radiante. En ella La materia exterior penetra por un efecto aceleración de forma similar a como un meteorito lo hace en la atmosfera. Siendo esta entrada de gran relevancia ya que la materia entrante se ioniza totalmente. Y para ello la “energía - materia ionizada”, que penetra, debe estar afinada en acorde de resonancia, con una frecuencia resonante con los plasmas biológicos de la célula. Puesto que ningún nervio ningún vaso sanguíneo y ningún linfático toca la célula.

De esta forma el cuerpo de luz puede acumular, energía: electrones - fotones, cuyos efectos e interacciones en la biología: tejidos, célula, ADN..., iremos viendo en los sucesivos webinars.

El papel de los electrolitos.

Los fluidos electrolíticos que bañan la totalidad de nuestros células actúan, merced a sus propiedades electrolíticas y adiabáticas, como un dique electroestático frente a la radiación y al

calor. Una buena imagen didáctica del fenómeno consiste en imaginar al dique electroestático como un muro formado por los elementos de la tabla periódica en torno al cual se acumulan cargas eléctricas. En él cada elemento actúa con una frecuencia sin dejar hueco alguno. Cada elemento aporta una frecuencia pongamos por caso de 2, otro de 4, otro de 8, y así sucesivamente, 16, 32, 64.

Un hueco en el cojín electroestático es comparable, didácticamente, a un agujero de ozono en la atmosfera. Por lo que la mejor forma de protegernos consiste en no tener huecos, es decir carencias, y en el equilibrio y armonía de todos los elementos y (matrices metalográficas).

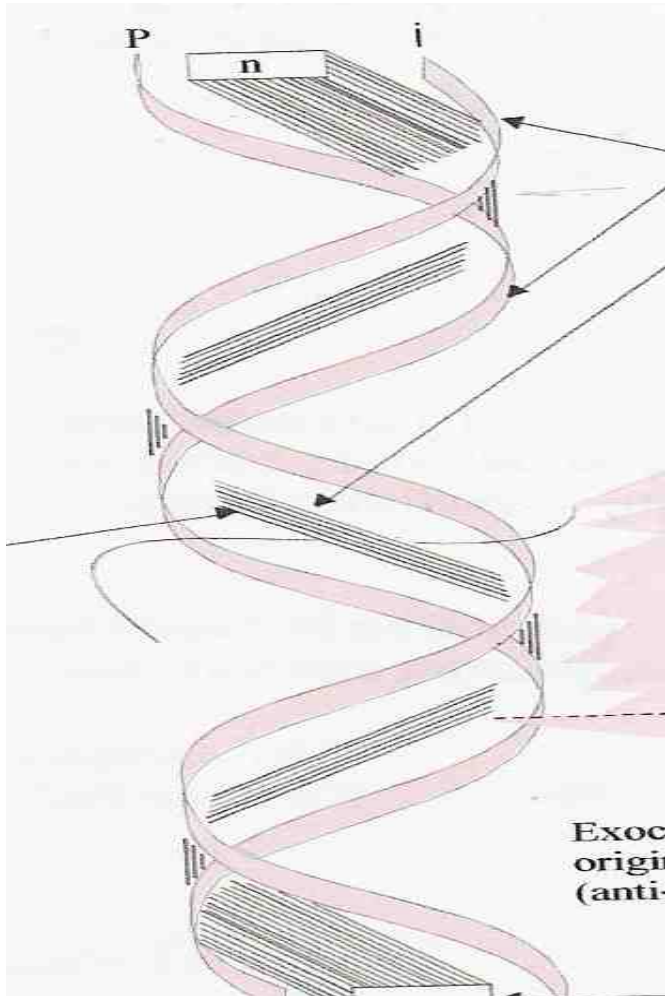
Cuando hay un hueco, en el dique electroestático el cuerpo de luz se torna ineficaz, pierde la capacidad de apantallamiento y puede llegar a colapsarse. A su vez el colapso permeabiliza las membranas frente a intrusos: virus y bacterias como puede ser el caso de las infecciones renales recidivantes.

Entre los electrolitos localizamos un grupo de metales altamente importantes los lantánidos (La 3+). Los lantánidos: absorben la radiación, la ponen en bolsas “orbitales” y luego nos la devuelven transformada en energía biótica, adecuándola a nuestro acorde de resonancia y Actuando así como un mecanismo de autodefensa. De esta forma la energía pasaría a sernos útil y a generar intercambios coherentes.

El papel de las membranas.

En el apantallamiento juegan también un rol importante las membranas celulares pues gran parte de la energía radiante externa que han conseguido penetrar es recogida por las membranas celulares que actúan a modo de condensador

Como dato curioso se ha constatado entre las bicapas de las membranas de las células diferencias de potencial (d .d. p) de hasta 50000 mV. El trueno de energía generado por el “meteorito” descarga en la membrana y libera en



la energía procedente del exterior tiene que transformarse, transductarse, y lo hace adoptando un patrón geométrico, paso de rosca, en acorde con el ADN.

Así el paso de rosca del ADN determina un patrón geométrico coincidente con la máxima eficiencia biológica, máxima expansión y mínima superposición análoga al estado de alegría del ADN. Lo que repercute en la recarga de energía y fuerza vital.

Para facilitar la comprensión de este concepto como ejemplo la copa de un árbol. En un árbol observamos un fenómeno curioso vemos que la copa tiende a la máxima expansión de hojas y ramas en el espacio y a la vez a la mínima superposición, estado que se corresponde con el máximo nivel biológico de vibración o estado de alegría. En él las hojas no se estorban no se hacen sombra entre ellas. Lo mismo ocurre con el ADN, en un estado de resonancia concreta, que tiende a ocupar el máximo espacio con la mínima superposición. La elongación del ADN, con independencia del motivo modificara las medidas, pudiendo encontrar proporciones de 1,5 o 2,1. Este mismo efecto de modificación lo vemos en las hojas que se van haciendo sombra entre ellas. La geometría se ha alterado, perdido coherencia pudiendo comportarse la energía no armónica de forma parasita o toxica que no puede ser integrada.

Ahí hay algunos físicos que hablan de "ADN cabreado" ya que al perder energía vamos perdiendo la capacidad de tener y expandir el espaciom, y no puedo incorporar materia.

“Cuando las proteínas aprenden a tragar luz estas cambian de forma se moldean en la siguiente Simetría de giro” Dan Winter.

La proporción dorada no solo la vemos reflejada en el paso de rosca de ADN también la encontramos en el universo. Pues si dividimos la cte de Planck por el promedio del diámetro del átomo de hidrogeno obtenemos nuevamente la proporción aurea o numero fi. Lo que nos demuestra la equivalencia entre lo infinitamente grande y lo infinitamente pequeño

Susanna Capseta

un intervalo de millonésimas de segundo materia ionizada a miles de grados, que al caer hacia el estado fundamental invierte parte de la entropía. Es aquí donde las partículas se vinculan con la geometría a través de una proporción geométrica y matemática. (La proporción áurica, y secuencia de Fibonacci). Que constatamos en el código genético y el ADN y que también detallaremos un su respectivo webinar.

El papel del ADN.

En el código genético y concretamente en el ADN localizamos materia condensada, en forma de un tercer cordón plasmático, que no podemos ver pero que a la vez es el causante de la torsión del campo eléctrico y magnético de las diferentes bases del ADN, donde radica nuestro potencial regenerador.

Vayamos ahora a la geometría del ADN: El ADN tiene un paso de rosca de 34 Angstroms y 20 A de anchura. Curiosamente si dividimos 34 entre 20 nos sale 1,7. Esta cifra redondeada en e1, 7 nos recuerda al número áurico o numero fi. Por lo que

In Memoria de Pau Santaeugenia Bueno.



Este 18 de septiembre del 2023 nuestro gran amigo socio y colaborador nos ha dejado definitivamente.

Pau era un autentico erudito y pionero dedico su vida al arte de curar y concretamente en el campo de la homepatia. Era un hombre humilde y practico. Su teson y dedicación se hallan en disonancia con sus escritos.

Solo no ha legado un libro que a pesar de su alta calidad no rinde justicia al saber que acunulo. Él era un hombre practico y por ello no plasmo su sabiduria en escritos. Una gran perdida. Solo nos deja un libro "Guia Homepatica de Consulta. En homenaje reproducimos una estrevista publicada en el numero 39 del Butlletí de Doc del 2012

¿Quién es quién? Pau Santaeugenia- Bueno (Publicado n°39 del Butlletí Dic-2012)

Hoy tenemos el placer de entrevistar a Pau Santaeugenia Bueno. Pau es terapeuta y experto en todo tipo de terapias vinculadas y afines a la homeopatía.

Pau nos presenta su obra "Guía Práctica de Consulta" un libro de 269 paginas en donde hace

una recopilación de las necesidades que todo terapeuta precisa en el desarrollo de esta disciplina terapéutica. El libro es la condensación de una auténtica labor pionera, puesto que adapta la obra a las necesidades practicas que todo terapeuta precisa en este momento y en este país.

Un proyecto novedoso destinado a la formación de terapeutas capaces de unir la ciencia tradicional a la consciencia que la rigurosidad de la concepción paradigmática medico experimental que aporta.

-Butlletí. ¿Qué es la homeopatía?

-Pau. Es una terapéutica reactiva que contempla al ser como único, indivisible y equilibrado y trata al enfermo por medicamentos análogos al conjunto de síntomas y signos que expresa en su padecimiento, observando la forma de interactuar de la naturaleza mediante remedios de los reinos vegetal, animal y mineral. Así pues, en un desequilibrio, buscamos el modo de retornar ese equilibrio, basándonos en el conjunto de síntomas que expresa el ser en sus tres niveles: el mental (la razón), lo emocional (sentimiento) como lo vive ese momento, y lo físico (estructural y/orgánico) contemplando el factor o patrón genético de cada cual además de dar la máxima importancia a la causa etiológica que desencadeno ese desequilibrio.

-Butlletí. ¿En qué consiste la homeopatía?

-Pau. Es una ciencia que ayudar a curar o atenuar el padecimiento de los seres vivos, basándonos en las leyes de la naturaleza, pues somos parte de ella y entendiendo a ésta, lo similar cura a su semejante. Atendiendo pues, al comportamiento de cada elemento del que se compone la naturaleza acción-reacción de estímulos (entrada y salida de información) con su entorno (plantas animales minerales), interferimos de igual forma en cadena de estímulos en un desequilibrio, buscando una sustancia (tóxica) de la naturaleza que provoque los mismos síntomas y signos que expresa el individuo en el tiempo y en su momento, para estimular el centro de control propio (homeostasis) de cada ser y provoque una respuesta de reacción para contrarrestar dicho desequilibrio, según la ley del efecto inverso, que dice: cuanto más diluida una sustancia menos tóxica y mayor es su potencia curativa, o dicho de otra manera: menos materia y más energía. Llegamos al extremo que gracias a grandes personajes que han pasado por la historia y observando en leyes y estadísticas científicas,

llegaron a la conclusión que hay otras formas de curar tratando al enfermo y no la enfermedad en sí, y hoy día es el reflejo del comportamiento natural en las leyes físico químicas y que nos demuestran esta veracidad. Aunque en aquellas épocas solo se podía demostrar a nivel químico (materia), estos grandes hombres se adelantaron de tal forma, que hoy día, siglo XXI hay más datos a nivel de mecánica cuántica en Física(energía) que confirman el sustrato y es similar al sistema de trabajo que se comporta el cuerpo humano.

-Butlletí. ¿Qué busca la homeopatía?

-Pau. Busca el equilibrio entre los signos clínicos y los síntomas para poder curar, lo cual solo es posible personificando e individualizando el remedio al individuo.

-Butlletí. Según esto el remedio tiene que ser especial ¿Qué distingue al remedio homeopático del remedio clásico?

-Pau. De especial nada. Los remedios se obtienen de los diferentes reinos mineral, vegetal y animal y entre ellos existe un parentesco. Ya que todos los reinos comparten un mismo ecosistema, el planeta. Han evolucionado en sinergia, por lo tanto no tendría que resultar extraño que este "parentesco quede" impregnado en la información del remedio. Y este ligamen es tan intenso que nunca en la historia de la homeopatía se ha retirado remedio alguno por efectos adversos.

El remedio clásico en cambio, actúa aislado, se le priva de este parentesco y solo químicamente, ya que va dirigido a la supresión y/o sustitución de reacciones químicas en el ámbito fisiológico y en homeopatía modula y estimula los mecanismos de defensa propios del ser mediante estímulos energéticos (teoría del quantum).

-Butlletí. ¿Esto lo reflejas en el libro? ¿Es esto lo que te ha impulsado a escribir el libro?

-Pau. No solo en el libro. Esta es la esencia de la homeopatía. Mi impulso ha sido la necesidad por un lado de disponer de herramientas útiles y eficaces en la gestión del sufrimiento humano y por

otro lado ligar todo el cuerpo doctrinal de la homeopatía.

Generalmente cuando abrimos un repertorio homeopático nos sorprende en cada remedio las largas alusiones o síntomas, signos clínicos y modos reaccionales. Que visto así dan la impresión de inabarcables, pero esto el repertorio o materia medica solo es una parte de la homeopatía, la parte que recoge la praxis experimental de los distintos remedios. Ahora bien estos remedios responden a un desarrollo y evolución histórica por esto he estructurado el libro en cuatro partes.

El repertorio propiamente dicho. Y sin profundizamos en el nos conduce a la historia de la homeopatía, otra parte del libro.

Dentro de esta historia vislumbramos un criterio que nos lleva a comprender las leyes que aplicamos en el paciente. Leyes que nos conducen al manejo eficiente desde la constitución y dietásis, hasta la determinación evolutiva, pronostica, del sufrimiento. Lo que inevitablemente nos conduce a un paradigma plagado de definiciones sustentadas en los fundamentos científicos.

Vemos así que las definiciones, las leyes y las bases y fundamentos científicos constituyen tres pilares que sostienen el gran pilar de la utilización, precisamente lo que vemos en la materia médica.

-Butlletí. Algo más a añadir.

-Pau. Sí, con lo expuesto llegamos al convencimiento que la homeopatía es una ciencia con consciencia que trasciende el arte de curar. Me refiero a las leyes que nos conducen ya se en que esta se sustenta e incluso las definiciones de la terminología homeopática.

Pues homeopatía es una ciencia con consciencia con definiciones y leyes basadas en estadísticas de resultados de repetición.

"La homeopatía es una ciencia con consciencia con definiciones y leyes basadas en estadísticas de repetición"

Cromoterapia y cromatoterapia.

Los colores del espectro electromagnético de la luz visible generan un efecto sobre la materia que constatamos empíricamente en las respuestas y patrones biológicos que inducen en los seres vivos.

Merced a este efecto se han desarrollado dos disciplinas terapéuticas la cromoterapia y la cromatoterapia. Fundamentadas ambas en las propiedades físicas en concordancia a la ecuación

$$E = m c^2$$

Ecuación que establece que la materia energía constituye las dos caras de una misma moneda, siendo ambas intercambiables. El intercambio entre ambas transcurre de forma radiante a través de la luz y más en concreto del fotón, como partícula elemental compuesta de luz.

Lo que percibimos como materia es la energía radiante “congelada” en diversos grados.

Grados que determinan los estados de agregación. Así el agua previamente congelada en cubitos de hielo pasa nuevamente al calentarse, recibir energía, a convertirse en líquida o viceversa

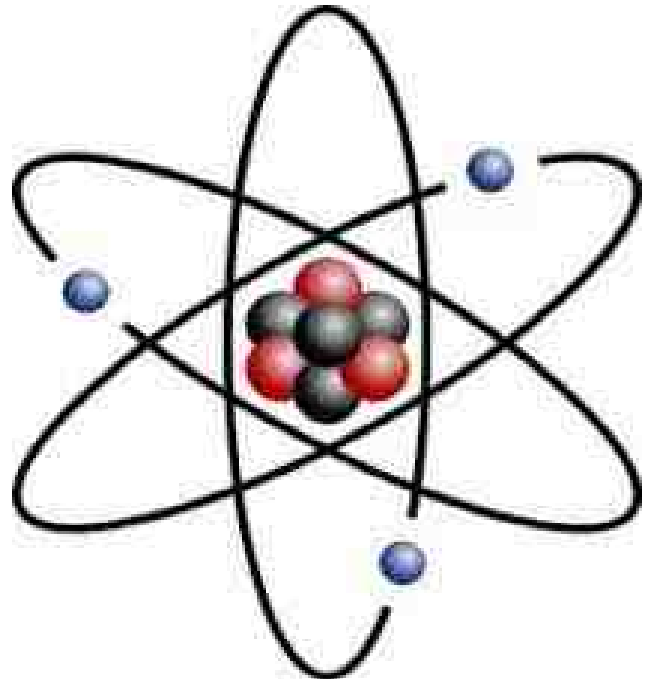
La primera disciplina denominada cromoterapia se fundamenta en el efecto inducido en la materia al penetrar la luz, entendiéndose biología en el caso que nos ocupa.

La materia biológica como luz congelada es la resultante de la densificación de la luz previamente atrapada en la trama molecular de la materia que se irradia remitiéndose a un ritmo y tempo más lento con una frecuencia diferente. Siendo la remisión la reacción a la acción de la luz previamente absorbida “congelada” y “memorizada”. Que se intercambia no solo en el mundo material sino también en el vegetal y animal.

Merced al movimiento de absorción y remisión, en el mundo material: mineral, vegetal y animal, los quanta de luz intercambian energía e información sincroniza vivencias y comparte

experiencias. Hasta generar respuestas globales compartidas entre todos los individuos para adaptarse y competir de forma eficaz con el entorno.

De ahí surge el segundo enfoque terapéutico la cromatoterapia que utiliza la información de la energía irradiada capturada y memorizada previamente por la materia con fines terapéuticos. Disciplina desarrollada por Cristian Agrapart en París y que en España se difunde en la línea de productos de IBERHOME, (Iberica de homeopatía).



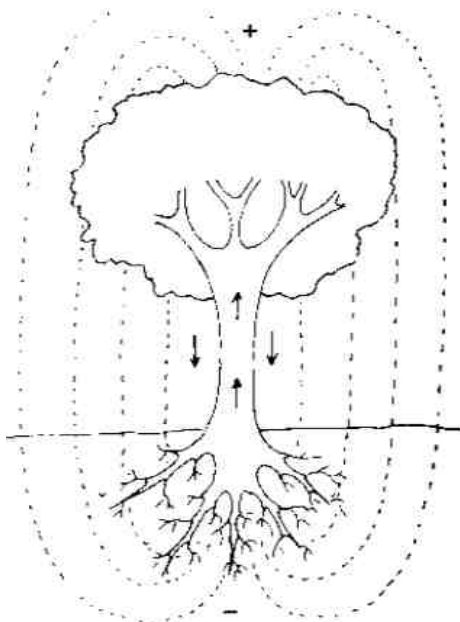
Los otros sentidos (Sungazing y consciencia).

Los sentidos orgánicos de la vista, oído, olfato, gusto y tacto atribuidos al ser humano nos permiten deambular por el mundo en nuestros quehaceres cotidianos. No obstante no son los únicos. yYa que existen otros sentidos de naturaleza vegetativa en lugar de tisular, como es el caso del sentido térmico, eléctrico, hídrico, barométrico kinestésico y el de percepción magnética.

El sentido térmico vinculado al sistema nervioso simpático - parasimpático interviene en la termo regulación corporal con el podemos distinguir el frío y el calor.

El sentido eléctrico, de electro recepción de carga eléctrica o de ionización posibilita la gestión de los intercambios energéticos ya sean de oxidación – reducción e de pH. Lo percibimos de forma consciente en las descargas recibidas al tocar objetos, sobretodo, en días y ambiente seco,

El sentido hídrico de gran utilidad en la regulación de nuestros fluidos nuestros fluidos nos permite la percepción de la humedad - sequedad. Ya se trate del líquido cefalorraquídeo, la linfa o del volumen sanguíneo, pues somos mayoritariamente agua.



Con el sentido barométrico percibimos los cambios en la presión atmosférica y adaptamos las mucosas mediante intercambios osmóticos, a la presión barométrica, En general la bario percepción la percibimos en los cambios de climáticos en enfermedades básicamente reumáticas, entre ellas la artritis, en antiguas fracturas o en el insomnio por cambio de tiempo.

El sentido kinestésico nos da referencia de la situación y ubicación del cuerpo en el espacio permitiéndonos desafiar a la gravedad.

Equivocadamente los sentidos arriba nombrados, por su naturaleza funcional, no los consideramos auténticos sentidos y cuando los percibimos las interpretamos como signos o síntomas de diferentes desarreglos orgánicos.

Si un oído totalmente sordo oye de golpe, si un ojo ciego puede ver de golpe... entonces los estímulos que perciben parecerán caóticos y carentes de significado... Por lo que debemos educar los sentidos funcionales de igual forma que el ojo que empieza a ver.

Los sentidos funcionales, no van asociados a ningún órgano, actúan bien independientemente o en sinergia en conjunto con los demás. Cuando todos los sentidos nombrados actúan en sinergia dan lugar al sentido el de la percepción magnética utilizada por ciertas especies de aves migratorias capaces de atravesar continentes y recorrer distancias de más de 25.000 kilómetros. El sentido de la percepción magnética surge, en el ser humano tras despertarse el resto de sentidos funcionales ya sea a través de procesos de foto energesis, tipo Bigu.... Sungazig

HOMEOPATIZAR LA ENERGIA (El Taichi de la guadaña).

El aprendizaje de destilación y dinamización de la energía puede realizarse mediante el Tai-chi de la Guadaña.

Este ejercicio repetido de sincronización de lleno - vacío intercambiando el peso del cuerpo de forma sincronizada con la respiración constituye un acto de meditación dinámica. Con ello se aprende a sincronizar las fascias y a mover la energía con la mente para que esta te obedezca. Movilizar las fascias sincrónicamente es aprender a destilar la energía haciéndote consciente que:



*La energía mueve el cuerpo.
El cuerpo es movido por la mente.
Y la mente mueve la energía.*

Para ello cogemos la guadaña y mientras inspiramos y la levantamos desplazamos el peso hacia la pierna contraria, es importante sincronizar la elevación de la azada con la carga del peso y la respiración



Si tenemos la azada levantada en el lado izquierdo y el peso en la pierna derecha.

Ahora, al descender la azada desplazamos el peso sincrónicamente mientras descendemos la azada y exhalamos. La exhalación por lo tanto es rápida y la azada debe caer por gravedad solamente la acompañamos.

Vamos así sucesivamente destilando la energía moviéndola. Brazo derecho levantado / pierna izquierda en carga, rodilla ligeramente en genuflexión, pierna derecha estirada en vacío de carga, sincronizar todo el movimiento con inhalación.



Tras una breve retención del aire en los pulmones descendemos la guadaña cargando el peso sucesivamente hacia la pierna derecha. Es importante que la plenitud de carga de la pierna coincida exactamente con el final de carrera de la guadaña con lo cual la pierna izquierda acabara en vacío y estirada, es importante que al final del ejercicio la pierna derecha a la que se ha transmitido el peso acabe la rodilla en genuflexión. Sincrónicamente la rodilla destila el ego.

El Medicamento Quántico.

En la universidad de California Benjamin Libet ha descubierto que son necesarios 500 mili segundos para la elaboración consciente de la realidad, pero tan solo 150 mili segundos en la individualización sensorial inconsciente.

Lo significa que dos tercios de nuestra actividad biológica vital vital biológica la pasamos al margen de la consciencia, y que pesar las percepciones conscientes de continuidad y simultaneidad que poseemo no don fruto de nuestra consciencia sino de nuestra memoria.

Los dos tercios de inconsciencia se hallan ligados inexorablemente a la mente biológica neuronal donde quedan depositados los significantes o imputs del Yo subjetivo. Y generalmente respondemos con los imputs del yo-subjetivo a las agresiones del entorno donde se desencadena toda la programación neurovegetativa.

¿Pero que pasa con el yo consciente?.

Rodolfo Llinas biofísico de la universidad de Nueva York nos dice que el tálamo recibe solamente las frecuencias que provienen de la corteza cerebral de forma sincronizada y que esta sincronización tiene lugar cada 12,5 milisegundos actuando como una franja de radar que da la vuelta al cerebro en este intervalo. Las frecuencias no sincronizadas, ruido de fondo, quedan excluidas.

Sin lugar a dudas la biología debe partir de la individualización sensorial inconsciente (150 milisegundos).

- Si dividimos el tiempo de la individualización sensorial por el tiempo de la sincronización del tálamo es decir

(150 / 12.5 =12). Obtenemos que la percepción individualizada precisa de 12 vueltas de radar (curiosamente el mismo número de las memorias transductas de los meridianos de acupuntura).

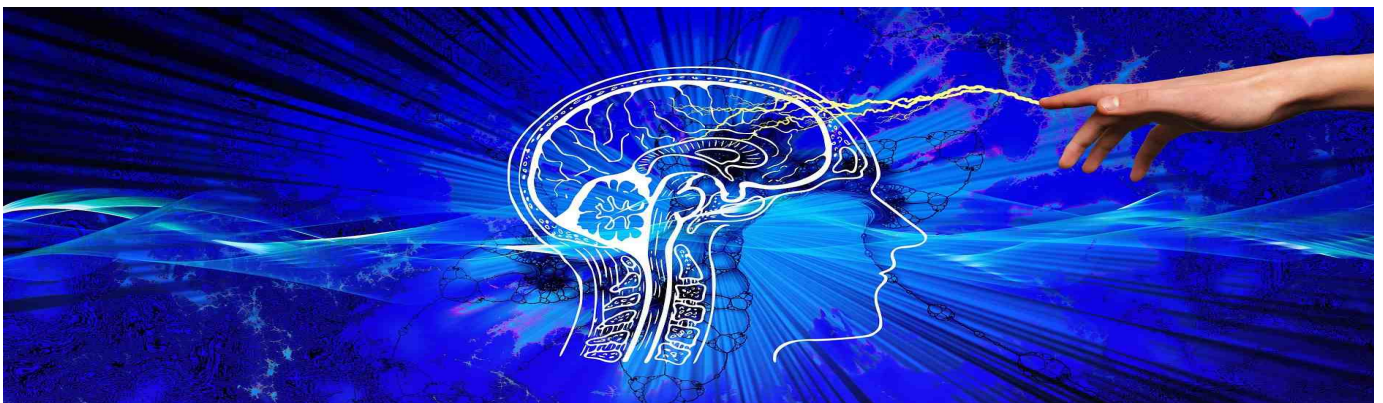
- Si nos referimos a la elaboración consciente de la realidad 500 milisegundos y lo dividimos por el tiempo de sincronización del tálamo obtenemos que la elaboración consciente se ejecuta en 40 vueltas de radar. Estas cuarenta vueltas poseen un significado biológico resumido en el término de cuarentena.

Ahora bien toda la farmacognosia parte del estudio del significado biológico de los signos del yo consciente despreciando los significantes del yo subjetivo. Lo que implica “ignorar” los dos tercios de nuestra realidad biológica. De aquí surge la limitación del modelo medico alopático que tras un eficiente análisis y síntesis generaliza un síntoma. Al que por abstracción se le sustituye o suprime, actuando en el significado no en el significante.

El mundo electromagnético, sumergido en la inconsciencia, de los intercambios fotonicos. Es el mundo en el que la acción de las memorias transductas revela en su ejecución una configuración biológica que se disuelve en el medio físico de forma individualizada individual en un acorde de resonancia concreto.

Esta es la finalidad del medicamento cuántico activar las memorias transductas aportando el acorde biótico de resonancia adecuado.

Susanna



La dietética en el Paradigma Medico Experimental.

Conocemos un alimento, somos capaces de descomponerlo, químicamente en sus componentes, estudiando las vitaminas los aminoácidos, así como el porcentaje y cantidad de lípidos y minerales hemos desarrollado una ciencia que nos permite calcular con detalle los aportes e intercambios de energía a nuestra materia corporal.

Conocemos igualmente, los requerimientos en nutrientes de cada individuo en lo referente a la actividad, sexo, edad...

Pero a pesar de ello constatamos empírica y experimentalmente que además de los alimentos el ser humano utiliza otras fuentes de energía para mantenimiento y sostenimiento de la estructura biológica. Y todo parece indicar que la luz, el sonido y otras vibraciones ejercen también un papel importante en el sostenimiento armonioso de la fuerza vital.

Y al proceder al estudio de estas fuentes cuando nos vemos obligados a clasificar los alimentos en dos grandes grupos según la naturaleza química o física de estos.

La naturaleza química del alimento nos es sobradamente familiar ya que forma parte de nuestra tradición occidental con ella hemos elaborado la ciencia de la nutrición. Sin embargo en nuestra cultura hallamos escasas referencias a la naturaleza física del alimento, esto es así porque en nuestra evolución cultural no habíamos considerado importante el estudio de unos nutrientes que aunque poseen la capacidad de fortalecer y consolidar el cuerpo no generan modificación alguna en nuestra estructura.

Debemos recurrir a la cultura oriental para empezar a comprender el efecto sobre el organismo que ejercen los cambios de las condiciones físicas del

alimento, entre ellas las formas de: cocción, sabor, tropismo, dirección; que los sitúa más cercanos al mundo de la vibración, la luz y los intercambios electromagnéticos.

La incorporación de estos esquemas permite hablar de radiación, vitalidad, armonía, sinergia de los nutrientes en el sentido que ya definimos en la tabla de incompatibilidades del número anterior. No obstante el estudio físico del alimento nos abre, como no podía ser de otra forma, a conceptos en apariencia complejos como puede ser el caso de la nutrición afectiva por poner un ejemplo.

Así vemos que hay alimentos que interiorizan nuestras fuerzas y energías, otros las exteriorizan. Igualmente encontramos un grupo de ellos que elevan la energía hacia la parte superior del cuerpo, otros la descenden. Y todo ello al margen de su contenido, calórico, proteico., es decir de su composición.

Por lo que inevitablemente llegamos a la conclusión que el acto de nutrirnos no consiste únicamente en intercambiar materia y energía sino además información. En esta línea del alimento como transmisor de información debemos recurrir al milenar conocimiento dietético del lejano oriente que llevo a clasificar, experimental y empíricamente, los alimentos según el efecto; no solo de la movilidad, superior-inferior, interna o externa, de la energía; sino además según el efecto activador, desactivador de cada alimento o grupo sobre un órgano función o parte del cuerpo en concreto. Conociendo la naturaleza física de cada alimentos podremos activar, expandir, retraer o ralentizar la actividad metabólica llegando incluso a canalizar nutrientes hacia un órganos o ejes fisiológico en concreto. A su vez la incorporación de la nutrición física nos permite tender un puente entre lo viejo "Que tu alimento sea tu medicina" con lo nuevo, es decir los planteamientos de la medicina cuántica o transducta.

M.Estelles i S. Capseta.

El Legado de Margarita.

En homenaje y recuerdo de nuestra compañera, socia y pionera tenemos el placer de publicar un extracto de artículos sobre la investigación teórico-práctica que estaba realizando en relación al enfoque dietético curativo de la alimentación en el paradigma oriental.

¿Quién es quién?

Margarita Estellés Domenéch.

(Publicado en el Butlletí nº-51 de junio 2014).

Hoy entrevistamos a Margarita Estellés. Margarita es licenciada en historia con la especialidad de prehistoria historia antigua. Su



pasión el estudio de las culturas ancestrales entre ellas la del antiguo Egipto en lo que respecta a sus mitos... su religión, su dieta, su medicina... y la cocina.

Ahora nos sorprende de nuevo cuando nos propone un “nuevo método de entender la cocina.

-Butlletí. -En que se fundamenta este enfoque

-Margarita. En mi propia experiencia y

observación personal al constatar que alimentos distintos que crecen en un mismo hábitat son químicamente muy próximos en contenido de minerales, vitaminas...etc. y que a pesar de su proximidad son muy alejados en los efectos sobre el cuerpo.

Pienso que el secreto de los alimentos no está en lo que tienen los alimentos sino en lo que hacen.

-Butlletí. Explicáte

-Margarita. Los antiguos hablaban de los 4 elementos, 5 en oriente y estudiaron sus cambios en relación a la humedad, sequedad, frío y calor. Si yo cojo el ajo o la cebolla y lo caliento, cociéndolo cambiare su consistencia e incluso su digestividad, proceso de seco a húmedo. Este cambio que modifica el alimento es la base del arte culinario. Ahora bien lo que a mi llevo a sorprenderme fue que descubrí que estos mismos cambios que generamos en el alimento modifican también el equilibrio del cuerpo resultando esenciales, su dominio, para mantener la salud e incluso para recuperarla.

-Butlletí. Esto no recuerda el aforismo “Que tu alimento sea tu medicina”, ¿vas por ahí?.

-Margarita. En efecto esta es la idea. Todos sabemos que hay alimentos que refrescan o calientan. En verano tras un fuerte calor nos apetecen ciertos alimentos, los refrescantes. Esto no es casualidad, ahora bien los alimentos no solo tienen este efecto global sino además específico dirigiendo cada uno su energía hacia un órgano o función concreta de nuestra biología individual. Y esto es lo novedoso. Es en este sentido que unimos el arte de la cocina al arte de utilizar los alimentos según su dirección y tropismo como si de fármacos se tratara.

-Butlletí. Muy complicado, ¿no?

-Margarita. No, en absoluto cuando la cocina no es una carga y no piensas en lo que harás ésta se transforma en una “meditación”, dejándote llevar por el instinto. Sale solo.

Te voy a contar mi caso particular mi suegra estaba muy debilitada, exigía de cuidados continuos, lo

cual me estresaba enormemente. Mi escapatoria la cocina. Para mi cocinar es un acto creativo, una autentica meditación. Me hace ser yo misma. Pues bien ella comía caprichosamente aparentemente. Y digo aparentemente porque detrás del desorden alimentario descubrí un esquema. Los alimentos que pedía estaban en concordancia con sus constantes biológicas.

Lo descubrí por casualidad al observar que los alimentos que le apetecían concordaban a la perfección con las indicaciones que la m.t.ch expresa. Curiosamente estas indicaciones estaban en una lista de 140 alimentos recopilada según la milenaria y ancestral cultura china.. ¡Aquello me sorprendió! La lista, no era casualidad, no solo encajaba sino además explicaba su comportamiento caótico.

Posteriormente fui observando percatándome que en situaciones de expresión fisiológica en cada eje... de vacío de in, de calor tóxico o humedad calor... la tendencia, mejor dicho el instinto natural tiende a coger los alimentos indicados al eje. Los alimentos apetecidos coinciden generalmente a grandes rasgos con los apetecidos.

-Butletí. ¿Según lo expuesto tienes que saber diagnosticar, es decir conocer la medicina china?.

-Margarita. ¡Diagnosticar, o ¿saber lo necesario? Si tu tienes una diarrea.. Comerás arroz... y dejaras de comer pan con tomate y jamón.

La medicina no puede ocupar el conocimiento ancestral, incluso en nuestra cultura el arte de la cocina es equiparable al de los antiguos boticarios, hoy farmacéuticos. Incluso en enfermedades complicadas solo hay que saber combinar los alimentos, con dictamen terapéutico o instintivo. Ya que la elaboración del plato es un acto creativo alquímico y artístico ya que hay que combinar alimentos, texturas sabores...

-Butletí. Has hablado de tu suegra pero quizás ella tenía un instinto especial ¿todos tenemos este instinto?.

-Margarita. -Mi suegra hizo hecho toda su vida una dieta mediterránea, lo que seguramente le otorgo un instinto mas afinado. No lo dudo. Este efecto ocurre también en personas debilitadas en el

umbral de la muerte, personas sujetas a diferentes dietas. Por lo que el instinto es natural, puede educarse. Piensa en los antojos de las embarazadas o en los caprichos de los enfermos, más los niños que te piden de golpe y porazo, en estado de fiebre intensa, una yema de huevo. En general el antojo o capricho refleja una necesidad del cuerpo.

Conocí un caso curioso de unos amigos el cogió la gripe con fiebre altísima casi 40 y de apetencia zumo de naranja por lo que se le dio, pero lo anecdótico de ello es que no solo lo temo como una monodieta el enfermo febril sino también su esposa. Entre los dos en 7 días volaron 25 kilos de naranjas todas en zumo. Y cuando en tono quisquilloso le comente ¿Por qué te has tomado tu el zumo, no crees que tanto azúcar engorda? La respuesta me dejo estupefacta. “Me da igual prefiero coger unos gramos y no infectarme. No me infecte y depure. Ante semejante contundencia sobran los comentarios.

Butletí. Cuando has hablado te has referido a personas mayores, niños y enfermos debilitados. ¿Quiere decir que los más jóvenes no disponen de este instinto?

Por desgracia y en general es así, pero ello proviene de un déficit educativo. Fíjate los jóvenes de hoy comen poca fruta y verdura y ello tiene una causa. No han podido educar las papillas gustativas. Me explico antes durante el destete se introducían diversos alimentos paulatinamente. Ello implicaba no solo adaptar el cuerpo del bebe al cambio de dieta sino además educar las papilas gustativas a una amplia gama de sabores con la consiguiente generación de actos reflejos. Hoy en día la papilla que compramos en farmacia no tiene este efecto.

-Butletí. ¿La vida cómoda?

-Margarita. Esperemos que no tengamos que repetir la experiencia de los estados unidos donde se están planteando reeducar nutricionalmente a los progenitores ante la falta de hábitos saludables y la epidemia de obesidad.

Cocina Margarita - Caricia de mar.

Autora Margarita Estellés. Publicado en el Butlletí n°-52 de junio 2014.



Ingredientes:

Tronquitos de cangrejo, una cebolla, un pimiento.

Preparación:

Se ponen todos los ingredientes en una parrilla con poco aceite y se van asando lentamente o pasarlo por la sartén.

Propiedades:

Es un plato excelente en dolencias digestivas y estomacales que se establecen por frío reactivo o externo ya que reconduce la energía hacia el exterior (los músculos y aparato respiratorio).

El Cangrejo: Es antitóxico, alivia el calor interno y retención sanguínea reactiva a desarmonías del hígado pues tonifica el in de hígado y activa el flujo sanguíneo reforzando los líquidos del estómago.

Pimiento Estimula todo el metabolismo digestivo y dispersa los dolores y molestias que se establecen por frío como consecuencia de debilidad digestiva y hepático.

La cebolla. Actúa sobre la congestión de frío en el exterior, facilitando que fluya el calor estancado permeabiliza las vías de Yang descongestiona el Biao por lo que saca los dolores de los huesos y músculo inducidos por fríos.

Mundo Transducto

Video Conferencia: "Sungazing las claves para vivir de luz".

Presentación del concepto de sungazing donde se explica la capacidad de vivir sin comer y sobrevivir solo con luz. Ofrecida por (E).S Capseta en les V Jornades Medicines 3000.

Video "Curación y sanación con la alimentación como puente entre oriente y occidente"

Ofrecida por (E).S Capseta y Margarita Estellés en VI Jornadas Medicinas 3000.

Video - conferencia: La Elipse de la quantica a la consciencia.

Se explica la ley y técnica del Plano Mental que utiliza el cerebro como emisor receptor para contactar con todas las energías que interaccionan con nosotros y mejorar la salud y las emociones. Ofrecida por (E).S Capseta en las VII Jornadas Medicinas 3000.

Video - Taller: Cambio de la frecuencia del campo de la luz universal.

Por Ernest Guirao y . S Capseta en VI Jornadas Medicinas 3000.

Video Conferencia: Bases cuánticas del silicio orgánico - G57 Glycan última generación.

Ofrecida por Christian Daniel Assoun en VI Jornadas Medicinas 3000.

Video - conferencia: El tercer cordón del ADN.

Describe como la materia del tercer cordón plasmático del ADN interacciona en todas las dimensiones espacio-temporales de la memoria y de las emociones. Ofrecida por E.S Capseta en sustitución de Christian Daniel Assoun en las VII Jornadas Medicinas 3000.

Video Conferencia: "Luz vibración salud y conciencia",

Por Rosa González en la I-Jornada Medicina Cuántica Intrónica.

Video - conferencia: De la Física a la biología.

Donde se explican los fundamentos del dialogo entre la física y la biología. Ofrecida con motivo de la I-Jornada Medicina Cuántica Intrónica.

Video - Conferencia El tercer cordón plasmático del ADN.

Por Christian Daniel Assoun, descubridor del tercer cordón. El video se centra en el tercer cordón plasmático del ADN y su relación con la medicina cuántica intrónica. Ofrecida en la I-Jornada Medicina Cuántica Intrónica.

Pueden visualizar los videos en nuestra web: <https://www.elcalzedelaintronica.org/librosvideos.html> o bien solicitándonoslos por correo electrónico susanna@glycangroup.com



Curso de Plantas Medicinales.

Guía imprescindible para familiarizarse de forma rápida en los criterios de estudio de las plantas medicinales.

Autora: (Enric) hoy Susanna Capseta.

El Sungazing de los Árboles.

Una aplicación de la acupuntura en Árboles. Describe como la luz, su metabolismo y los meridianos enlazan en el vegetal el mundo físico con el químico.

Autora: (Enric) hoy Susanna Capseta.



Guía Homeopática de Consulta.

Un libro sencillo para el manejo y comprensión de la homeopatía.

Autor Pablo Santaegenia Bueno.

Medicina Intronica El Cáliz de lo Innombrable.

Nos explica como la física cuántica interacciona con la ejecución biológica a través de una recopilación de conferencias post-universitarias.

Autor: Christian Daniel Asoun.



Guía para el dialogo con la naturaleza.

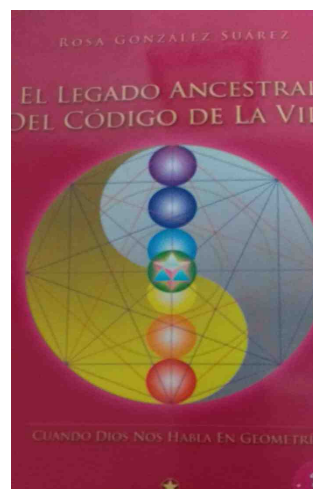
Un curso de plantas medicinales partiendo del alma esencial de hierbas, plantas, arbustos y árboles.

Autora: (Enric) hoy Susanna Capseta.

El legado Ancestral del Código de la Vida.

Escrito con el corazón de la autora como una guía para que el lector conecte a través de su corazón con el conocimiento ancestral que da acceso al banco de las memorias celulares y del ADN.

Autora: Rosa Gonzalez Suarez



Los Aceites Esenciales.

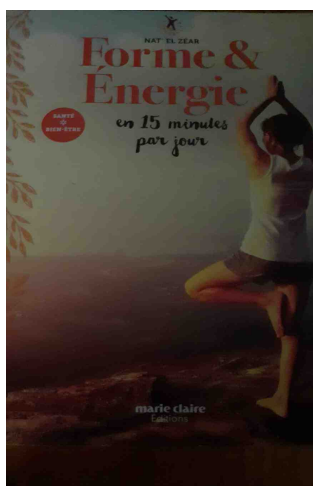
Una herramienta para la comprensión y manejo de los A.E elaborados por las plantas.

Autora: (Enric) hoy Susanna Capseta.

Forme-energía "9 mois por renotre"

La formation pour retrouver une bone postura corporale... et èsoudre ainsi plein de "petits" problemas qui tegàchent l'existence. Pour te sentir (vraiment) biendanas ton corp et dans rta vie.

Autor: Nat, el Zèar



Espacio para anotaciones y reflexiones.

