

Mundo Transducto

***REVISTA DEL PARADIGMA
QUANTICO SU PENSAMIENTO
Y CONSCIENCIA.***

Revista de l'Associació per la Salut Natural i Paradigma Quàntic (A.S.N.P.Q)

Número 9 Mayo-2022 -Mayo-2023

Mundo Transducto

(Revista del Paradigma Quántico su Pensamiento y Consciencia)

Associació per la Salut Natural i Paradigma Quàntic(e-mail: mundotansducto@elcalzedelaintronica.org)

Depósito legal B 3061-2016 Número – 9 Abril 2022-Abril 2023

Advertencia importante las opiniones de los artículos son responsabilidad de sus autores. La revista no tiene porqué compartir necesariamente las opiniones expuestas.

Coordinadora: Susanna Capseta. Asesoramiento e investigación: C.D Assoun. Homeopatia: Pau Santaeugenia Bueno. Divulgación Médica: Maribel Calpe (A.I.M.C). Colaboran: Blanca V.Dijs, Rosa Suarez, Cesar Cantero, Susana Ramirez, Nat'El Zear

Quántica y aleatoriedad del caos al orden. Pág-3

Del plasma a los cuerpos sutiles. Pág-4

Algunos conceptos básicos sobre biofísica. Pág-6

El papel de la mielina en la fisiología humana.Pág-9

Energía atemporal caótica, meridianos y plasmas frios.Pág-13

Abrazar el ADN Alterado. Pág-14

Interesantes estudios. Pág-15

Cocina con Margarita (Suspiro de calor). Pág-17.

Efecto Foto – Lumínico. El ciclo de color en la naturaleza. Pág-18

Relación Video- Conferencias. Pág-24

Los libros de Mundo Transducto.Pág-25

Espacio de reflexiones y anotaciones. Pág-27

Quántica y aleatoriedad del caos al orden.

Del estudio genético con medusas se ha podido confirmar que la producción de proteínas es aleatoria. Pues los genes activan las enzimas aleatoriamente y que la célula no controla la formación proteica. A su vez los diferentes “colores” de las enzimas determinan la velocidad y activación de estas.

Esta aleatoriedad además de imprescindible resulta necesaria. Y para comprender la necesidad de la aleatoriedad demos un pequeño rodeo con el siguiente ejemplo.

Conocemos con un mínimo de margen de error, estadísticamente, el número de muertes, en las carreteras de un país. A pesar que sea imposible determinar: el momento, el lugar o la identidad del accidentado.

El equivalente a los “colores” de las enzimas, en el mundo caótico de las carreteras son los factores vinculados al tránsito y la conducción. Así como los determinantes de la velocidad y activación de la secuencia de muertes, según la presión de radiación de los factores implicados.

Y a pesar del cominio de la aleatoriedad los estímulos pueden transformarse, transductarse, en paquetes de datos, objetivables y analizables, revelando cada uno un contenido concreto al mundo físico.

La celeridad en el análisis de los datos y la revelación de sus contenidos se

ejecutan, en concordancia a la presión de radiación del entorno, buscando la resonancia concreta de los datos analizables, para solverse en una estrategia concreta, con la finalidad de mantener a raya el caos circulatorio en el ejemplo que nos ocupa.

Los genes funcionan igual, activan enzimas aleatoriamente, por lo que la producción de proteínas responde al azar, y escapa totalmente al control de la célula. De igual forma que el conductor del ejemplo anterior no controla la resultante estadística de los muertos.

En ambos ejemplos vemos una actividad de análisis de estímulos y expresión de contenidos, aleatorios ampliamente diversos, perfectamente comparable a la función de onda de la física.

En ambos la extracción por resonancia de una regularidad, para solverse o disolverse en un fin concreto, depende de la presión de radiación del entorno. Comparable en el ámbito físico al colapso de la función de onda que la ecuación de Schrodinger expresa.

De idéntica forma el sistema inmune se vale de la aleatoriedad y multidiversidad en la búsqueda de la eficiencia. Si no como puede explicarse que ante el ataque de una bacteria solo el 50% de los 10^9 linfocitos B producidos diariamente atacan la bacteria, y el resto se dedican a clonar la memoria selectiva inmunológica.

La biología no quiere sorpresas y ésta abierta al caos pues necesita la permeabilidad suficiente para cambiar de estrategia, contener el caos inmunitario y asegurarse la supervivencia.

A.S.N.P.Q

Transducción cuántica liga la acción con la ejecución (paso del caos al orden).

Transducción:

Analisis entre Estímulos

Analisis

Revelación:

Procedimiento qu permite expresar el contenido de los estímulos

Síntesis

Resonancia:

Extracción por revelación de una regularidad

Resonancia

Solvacion:

Disolución del contenido en el medio físico para un fin concreto

Solvación

Dimensión espacial- Cuerpo

Dimensión temporal- Mente.

Del plasma a los cuerpos sutiles.

Breve aportación sobre los plasmas y sus propiedades y las interacciones entre estados en el medio biológico.

Los plasmas transmiten inercia al medio biológico el cual concentra y recoge la inercia en forma de capacitancia, es decir carga.

Para comprender esta transmisión basta con observar las líneas de fuerza de un flujo magnético. En él, vemos al campo magnético ocupar el espacio contiguo como si quisiera uniformarlo o cohesionarlo.

En el medio biológico, de igual forma

que en el campo magnético, esta inercia es recogida y distribuida de forma constante y uniforme. La inercia rellena y ocupa el espacio –permeabilidad magnética- de forma similar a como el agua cubre al acumularse las irregularidades e imperfecciones del terreno.

La expresión hidrodinámica del plasma generador del efecto descrito recibe el nombre en el medio biológico de *cuerpo etéreo*.

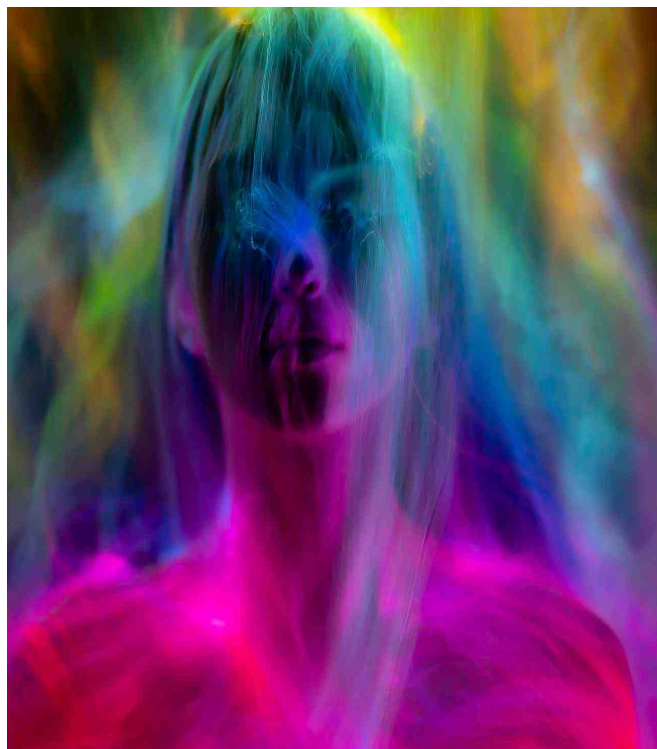


La fuerza, centrífuga, bioplasmática del cuerpo etéreo al expandirse, pierde inercia y agota su fuerza en la materia. Se producen: detenciones, puntos de parada, remolinos, producto de las imperfecciones del terreno físico y de los gradientes de capacitancia. Y acaba conteniendo su expansión, e incluso invirtiendo el sentido de la expansión en algunos puntos, o bien se auto repliega en otros.

Las fuerzas bioplasmáticas constitutivas del cuerpo etéreo al invierten la polaridad y adquieren una dirección mayoritariamente centrípeta lo cual interioriza los plasmas telúricos y cósmicos al interraccionar con ellos. Surgen así un grupo de fuerzas, denominadas, astrales las que se oponen a la expansión del cuerpo etéreo, las cuales amortiguan la energía en la materia constituyendo el *cuerpo astral*.

Del equilibrio e interacción entre los plasmas fríos, de las fuerzas etéreas y astrales, en medio biológico, surgen infinidad de formas algunas de ellas caóticas, que contienen y limitan la expansión. Estas formas son modeladas por la memoria y a la largo del tiempo desembocan en unas estructurales concretas. . La mórula blástula y gástrula surgida al inicio del proceso embrionario son parte de la expresión de estas formas guiadas por las memorias.

Del intercambio entre ambas polaridades surgen la función y la estructura. La función va ligada prioritariamente al cuerpo etéreo mientras que la estructura que nos sostiene y autolimita responde prioritariamente al cuerpo astral.



La relación entre la Estructura / Función (etérico/ astral) no es caótica ya que cohesión-forma y estructura orientan espacialmente y temporalmente la materia, permitiéndole salir del caos, hacia un fin concreto que determina la expresión de la memoria. De ahí surge el *Yo* como una nueva fuerza capaz de orientar la memoria.

Y las tres fuerzas, Etérea, Astral y Yo modelan las formas en el cuerpo físico valiéndose de la naturaleza iónico mineral, en si el cuerpo físico no es más que la excreción final de todo este proceso.

Susanna



Algunos conceptos básicos sobre biofísica.

La materia ionizada interacciona en el medio biológico con los estados fundamentales generando una inercia, movimiento materia-energía, que es recogida acumulada y difundida por todo el espacio anatómico - fisiológico.

.Ahora ¿Cómo se acumula? ¿Dónde se acumula? y ¿cómo se transmite esta inercia?

Para responderlo debemos considerar los elementos esenciales abajo expuestos.

El Efecto Condensador.

El efecto condensador consiste en acumulación y polarización de carga eléctrica de un objeto. En si todo objeto que acumula carga posee una intensidad de voltaje y por consiguiente genera un campo eléctrico.

El campo eléctrico existe siempre que hay cargas eléctricas polarizadas, y cuando estas cargas están en movimiento se genera un campo magnético.

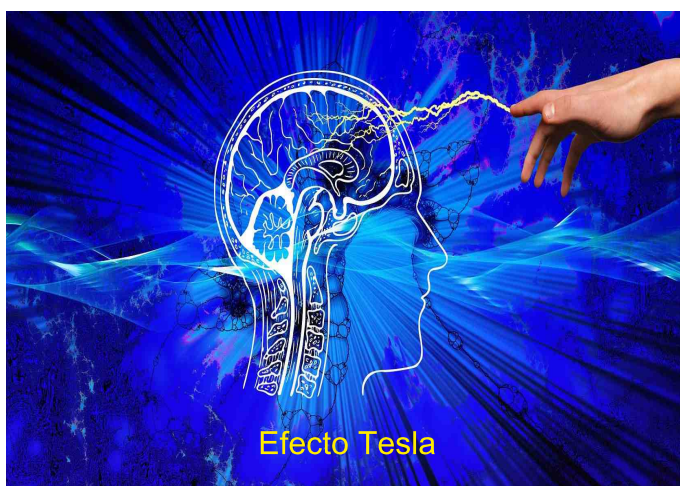
Al interactuar la carga, el campo eléctrico, con un campo magnético se genera una transmisión inalámbrica de electricidad que se transfiere, induce, a un

campo magnético diferente al de la carga inicial.

Ahora bien, este efecto de transmisión inalámbrica se conoce como efecto Tesla, que debemos diferenciar del efecto Kirlian. Pues este último consiste en la conversión de las propiedades no eléctricas de un objeto o de un cuerpo en propiedades eléctricas.

Dicho de otra forma es la emisión de luz como consecuencia de la transmisión inalámbrica por efecto corona. Pues todo lo que entra en un campo magnético emite luz y cuanto mayor es la energía del objeto más luz emite.

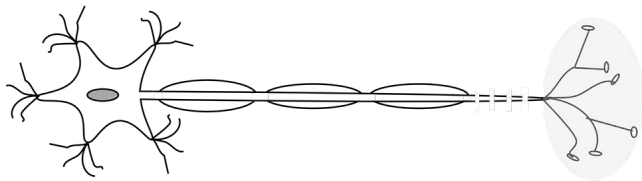
La importancia biológica de estos efectos la vemos a modo de ejemplo en los insectos. Estos son; altamente resistentes a los virus y al cáncer a pesar de carecer de sistema inmune, y a su vez pueden extraer el 90% de su energía del universo:(energía gravitacional y solar es, decir de los plasmas cósmicos y teluricos), y no de su nutrición. Pues este efecto Tesla o "orgón" activa los mecanismos genoreparadores y permite a la carga resistiva, derivada del shunt eléctrico, la energía de excitación necesaria para actuar como encendido de plasma facilitando el intercambio cinético entre los plasmas y la materia biológica en estado fundamental.



La Mielina.

Las fibras nerviosas, que propagan el impulso de las células nerviosas hacia las células directoras o ejecutoras, consisten en una hebra filamentosa central denominada axón. Esta fibra está envuelta por la mielina; que crece, a partir de la oligodendroglia, alrededor del axón central envolviéndolo a modo de rollo en múltiples

capas, entre 5 a 30, de forma similar al recubrimiento de un cable eléctrico .



Pero a diferencia del cable, el recubrimiento de mielina del cilindro eje de la célula nerviosa resulta demasiado grueso para realizar únicamente la función de aislamiento del impulso nervioso. Posteriores estudios constatan que la mielina al igual que las membranas celulares poseé una doble cara y por tanto puede atraer cargas opuestas y funcionar en la práctica como un condensador eléctrico.

La función condensadora de la mielina le permite funcionar, como un shunt eléctrico, de forma inalámbrica y derivar por efecto Tesla la potencia generada por este. Pues deriva a través de la carga resistiva una corriente eléctrica y por consiguiente actúa como encendido de plasma en la célula ya que puede incrementar 200 a 250, veces su potencial.

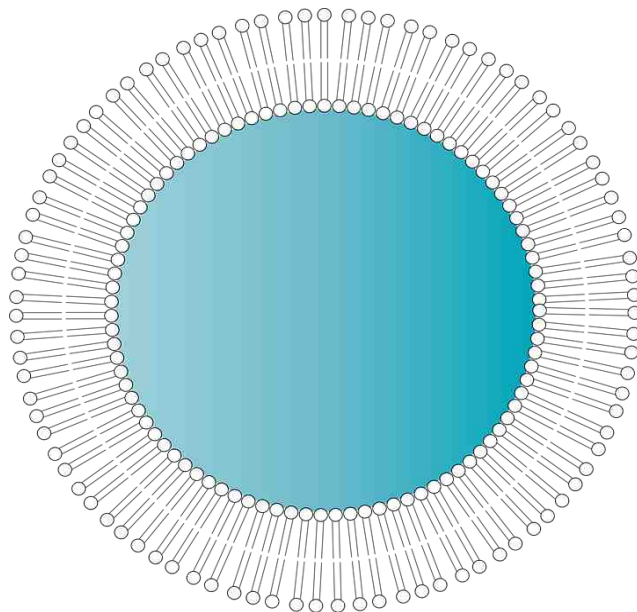
La célula, la membrana.

El efecto condensador, ya descrito, volvemos a localizarlo nuevamente en las membranas de la célula

Las células también funcionan como condensadores eléctricos, pues en las membranas localizamos nuevamente este efecto condensador y la propiedad de Shunt eléctrico. Y por el consiguiente éstas también pueden polarizar cargas eléctricas. La polarización acontece en los poros lipídicos libres de la membrana del

lado externo de la célula donde se localizan unas sustancias (E.A.P, phosetamina, ácido aspártico) que a modo de forro cálcico; polariza cargas eléctricas ; y que además actúan como transportadores de electrolitos funcionando como neurotransmisores.

A su vez la membrana de la célula como consecuencia del efecto condensador funciona como un filtro electro estático que; aporta resistencia antibacteriana, actuando como protector frente a intrusos (anticuerpos, toxinas, virus); sobre la elasticidad de los vasos; la resistencia ósea; el aspecto físico (detiene el envejecimiento). E incluso protege de lesiones renales (aumento de glucosa, disminución proteínas en orina.



En si el filtro electroestático no tiene defensa por sí mismo, actúa de barrera. Y se deteriora por falta de carga, apareciendo como consecuencia la porosidad en la membrana, lo cual dificulta la transmisión inalámbrica y resta eficacia a los nutrientes

Quando el efecto condensador es insuficiente se genera una deficiencia de cargas eléctricas, abriendo la puerta a la patología autoinmune.

A su vez una polarización excesiva de las membranas, genera una hipertermia maligna o bien un síndrome de irradiación donde el ruido de fondo ondas no fractales actúan de energía perversa.

Signos biológico que expresan pérdida Tesla o d capacitancia.

La pérdida de carga o capacitancia va asociada generalmente a; temblores, frio, infecciones renales, fragilidad capilar, cardenales, dolores articulares, infecciones frecuentes que evolucionan a enfermedades del corazón y vasos, cáncer, esclerosis en placas.

Alimentos y sustancias que favorecen el efecto Tesla o caja de orgón.

El efecto Tesla activa las sustancias reparadoras de los esteroides suprarrenales. entre ellas:

-La(prednisona).

-La Vit D-2 (ergocalciferol)

-E.A.P (fosfato de colamina),

-Phosetamina.

-Acido aspártico.

-El Escualeno: es Kirlian positivo por lo que convierte las energías de campo gravitatorio en energía fotonica.

-Vit C (altas dosis)

-El Se (50 a 200 mg/ dia)-

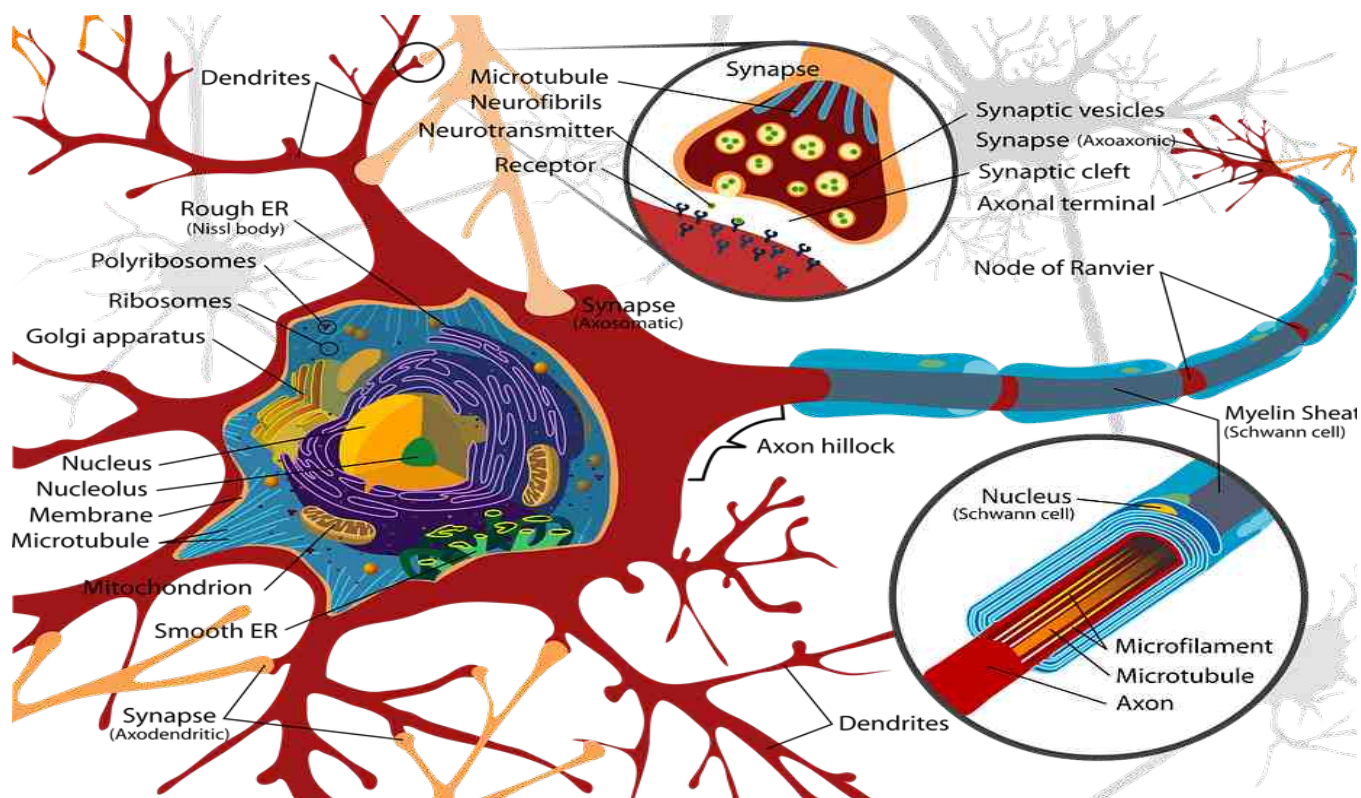
-Los alimentos crudos

-Té

-Aceite de oliva (2% de escualeno)

Luz: Esta última es esencial en la activación del sistema de vigilancia anticancerígeno y de las enfermedades inmunes.

A.S.N.P.Q



El papel de la melanina en la fisiología. Melanina, radiación y conversión de luz en energía metabólica.

La melanina es un pigmento negro de amplia difusión en los seres vivos, pues se ha localizado presencia de melanina: en las escamas, las plumas, incluso en la tinta del pulpo, lo que nos da idea de su difusión. Pues se halla desde los protistas, en el reino vegetal y animal, llegando a formar parte del sistema nervioso de los mamíferos

En los seres humanos por lo general se halla distribuida por todo cuerpo: en la piel, el pelo, el epitelio que rodea la retina, la medula espinal, la zona reticular de la glándula suprarrenal, en el oído interno y en ciertas zonas profundas del cerebro como el Locus Coeruleus y la Substantia Nigra. Por lo general todos los seres humanos poseen concentraciones similares de melanocitos con variaciones en algunos individuos y grupos étnicos.

La melanina se produce en los melanocitos, ubicados en el estrato más profundo de la epidermis a partir de la tirosina. Aunque también se localiza melanogénesis en las células de la matriz del folículo pilo sebáceo.

Propiedades físicas y aplicaciones tecnológicas de la melanina.

La melanina posee una alta capacidad para dejar pasar la corriente a través de ella. Pues une a su conductividad eléctrica la resistencia negativa. Lo que significa

que ante un aumento de voltaje disminuye la corriente eléctrica produciendo energía en lugar de consumir produciendo incluso electroluminiscencia y actuando como un amplificador.

La melanina posee propiedad inmunitaria en los invertebrados, ya que es capaz, de encapsular a los patógenos invasores causantes de la infección en pocos minutos

La melanina es el mejor material absorbente de sonido conocido por ello no debe sorprendernos su presencia en el oído medio. La causa de la absorción se debe a que actúa de interfaz en las interacciones fotón-electrón

La melanina influencia la conducción de: radiación, luz, calor y energía cinética en la actividad neuronal. Lo que ha despertado un gran interés en la investigación de los campos de desarrollo de electrónicos y semiconductores orgánicos y en la nanotecnología.

La melanina proteger los ojos de la luz visible de alta frecuencia. Ya que absorbe todas las longitudes de onda visibles del espectro electromagnético incluido la radiación ultravioleta nociva dañina para los genes y la transforma disipando su energía, casi en su totalidad en forma de calor (99,9%). Contribuyendo a proteger el ojo de la luz ultravioleta.

La melanina posee la capacidad de convertir la luz solar y la radiación ionizante en energía química, pudiendo satisfacer más del 90% de la necesidad de energía celular. De forma parecida a como la clorofila cosecha la luz solar en las plantas. Mediante la disociación y posterior separación de la carga de la molécula de agua,

En general la exposición a la radiación ionizante genera en la mayoría de

moléculas daño oxidativo. Sin embargo la melanina permanece estructural y funcionalmente intacta, pudiendo incluso transformar la radiación ionizante en corriente eléctrica continua y por efecto Tesla o caja de orgón producir energía metabólica en los sistemas vivos.

Este efecto se ha constatado en todos los seres vivos, cuyo resumen se relata seguidamente

A-En los hongos:

Se han encontrado en las paredes del reactor nuclear Chernóbil hongos que habían sobrevivido a dosis de radiación de 2.000 veces la dosis letal para los humanos. A su vez diversos estudios atestiguan que las células fúngicas que contienen melanina pueden prosperar e incrementan el crecimiento en suelos pobres en nutriente y contaminados con alta radiación ionizante incluso uranio. Lo que sugiere que los hongos mielinizados comen radiación.

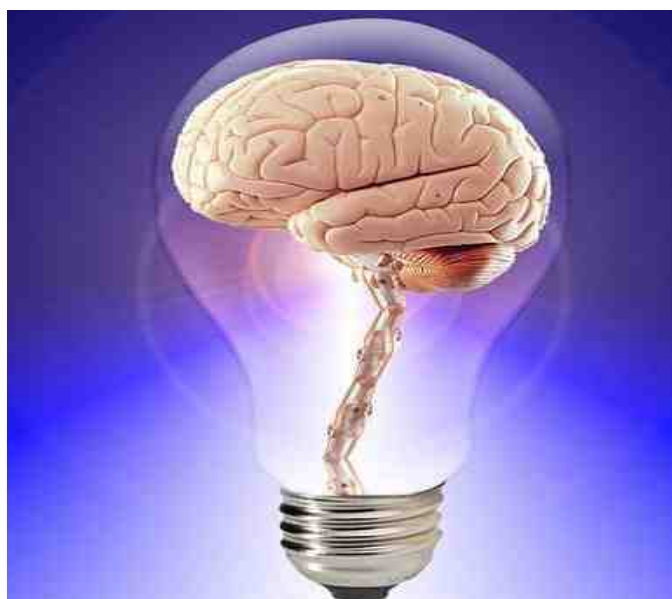
B- En las aves.

En las aves la conversión de la luz impulsada por la melanina en energía metabólica. Nos aporta una explicación de muchos fenómenos, hasta hoy carentes de explicación científica, en lo relativo al: metabolismo aviar, la bioenergética y la mecánica del vuelo de las aves migratorias.

Estas últimas son capaces de resistir factores estresantes tipo: hambre, sed, hipoxia y la gravedad. A modo de ejemplo podemos citar e l albatros, cuya hazaña bioenergética que contradice y desconcierta ampliamente el conocimiento actual de la comunidad científica. Ya que es capaz de viajar 16.000 Km en un solo vuelo. Pues el ejemplo del Albatros desafía la suposición,, ampliamente sostenida, de que los animales son incapaces de utilizar directamente la energía de la luz.

C-En los humanos.

La capacidad de la melanina de aprovechar la radiación electromagnética para obtener energía metabólica de una manera similar a la clorofila, junto a la falta de pelo pudo estar detrás del proceso conocido como encefalización, es decir a rápida expansión del volumen cerebral y de los tejidos cerebrales de nuestra especie, responsables de los procesos de pensamiento superior que ocurrió hace 2 millones de años y pudo haber permitido la resiliencia y la supervivencia de nuestra especie.

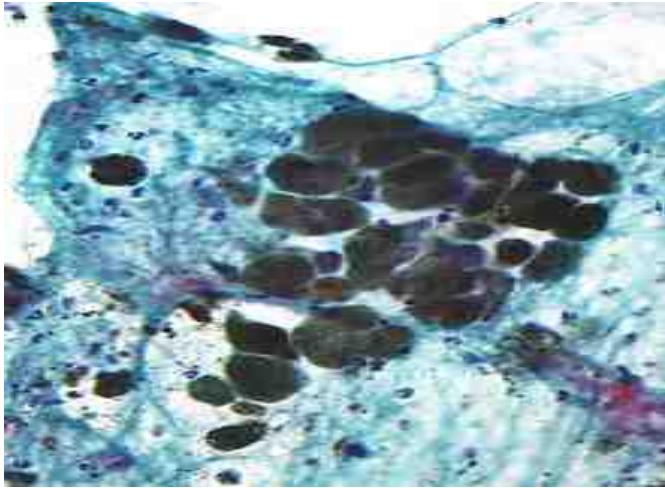


La falta de pelo habría aumentado nuestra capacidad para producir vitamina D, un componente esencial para el desarrollo neurológico y la neuroplasticidad y la interconectividad esenciales para la inteligencia, sin mencionar la estabilidad de todo nuestro genoma. Esto podría haber aumentado aún más el desarrollo del cerebro en el tamaño y la complejidad de los circuitos neuronales.

Lo que significa que nuestra especie debería reclasificarse de heterótrofa a foto heterótrofa.

Todo ello nos plantea una cuestión ¿las dietas ricas en melanina pueden ser beneficiosas para superar la toxicidad por radiación en humanos?

Si los hongos melinizados son capaces de cambiar sus propiedades electrónicas de estos, llegando incluso a comer radiación es lógico preguntarse si el consumo de melanina de los hongos puede proteger a los humanos, de la exposición a la radiación.



Y con la finalidad de investigar si la melanina dietética podría conferir estas propiedades a los animales. Los científicos del Colegio de Medicina Albert Einstein alimentaron a ratones con hongos ricos en melanina. Y administrando a los ratones niveles altos de radiación, que superaban con creces la dosis considerada peligrosa para los humanos.

Solos los ratones que habían recibido hongos ricos en melanina sobrevivieron, incluso los expuestos a la radiación gamma.

Tipos de melanina y sus funciones.

Existen cinco tipos básicos de melanina: feomelanina, neuromelanina, alomelanina y piomelanina siendo la más común la eumelanina

La feomelanina produce una tonalidad rosa a roja y se encuentra en grandes cantidades en el cabello rojo particularmente en los labios, en los pezones, en el glande y en la vagina.

La neuromelanina es el pigmento oscuro presente en las neuronas que recubren cuatro núcleos del cerebro: la pars de la substantia nigra , el locus coeruleus, así como el núcleo dorsal motor del nervio vago (nervio craneal X) y la parte media del núcleo del puente de Varolio.

A pesar de la alta presencia de neuromelanina en el cerebro su función nos es desconocida, pues en el nacimiento el cerebro carece de pigmentación apareciendo esta en la madurez por lo que puede que sea el resultado de la monoamidass contenidas en los neurotransmisores, cuya única fuente se encuentra en las neuronas. Aunque se ha podido relacionar la perdida de color en el núcleo del cerebro con ciertas enfermedades neurodegenerativas.

La eumelanina en los humanos se encuentra en la piel, en el iris y en el cabello, y su concentración da la coloración al cabello gris, negro, rubio y castaño siendo abundante en las personas de piel oscura. Existen dos tipos de eumelanina que se distinguen el uno del otro por diferentes enlaces químicos que son la eulamelanina marrón y la eumelanina negra.

El papel de la melania en el ajuste genético y evolutivo en humanos.

En los humanos los altos niveles de eumelanina cutánea actúan como un protector solar frente a la radiación ultravioleta e interfiere la producción de Vit-D natural. Pues la exposición directa a la luz solar produce vitamina D3 en la piel al reaccionar el 7-deshidrocolesterol con la luz ultravioleta (UVB) en longitudes de onda entre 270 y 300 nm.

Es por ello que ante la disminución de la disponibilidad de luz solar, el cuerpo humano se ajustó eliminando el "protector

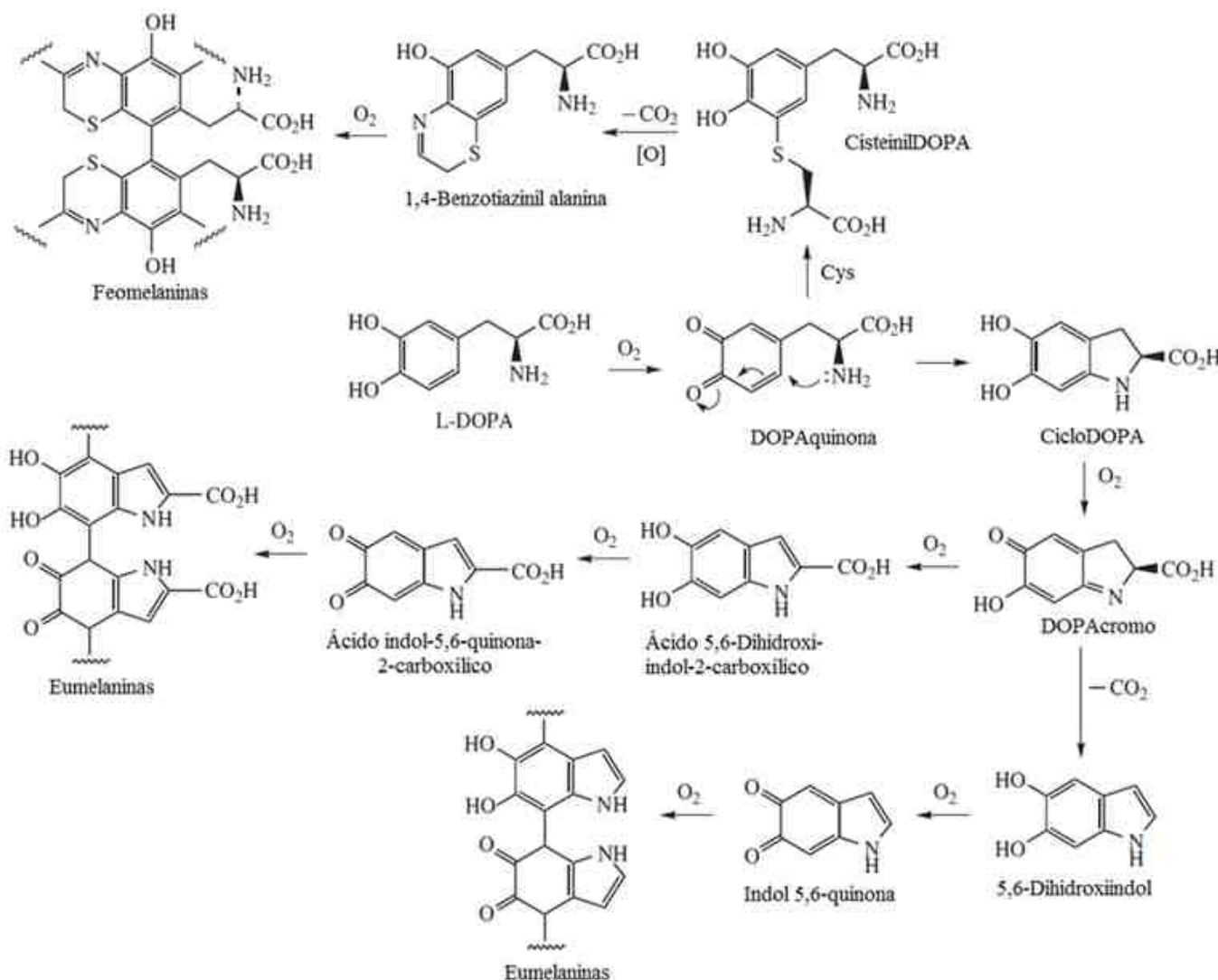
solar" natural, la melanina, de la piel, pues los individuos que producen más eumelanina, tienen mayor protección a la radiación ultravioleta a las quemaduras solares y al desarrollo de melanoma, (una forma potencialmente mortal de cáncer de piel). Pero también la piel oscura aumenta los riesgos de deficiencia de la vitamina D, tan necesaria en la prevención del raquitismo.

En general las personas que habitan cerca del ecuador tienen mayores cantidades de eumelanina en su piel y la melanina en piel disminuye en los climas donde la radiación del sol es menos intensa dando como resultado un cabello y piel más claros en las latitudes más altas.

Respecta al ajuste genético el Dr. Iain Mathewson, experto en fotobiomodulación plantea en su investigación que una mutación aleatoria, para la falta de pelo, ocurrida en uno de nuestros antepasados africanos hace millones de años habría conferido una ventaja de supervivencia sobre sus parientes peludos. Ya que así el cuerpo y especialmente su cerebro puede acceder a las longitudes de onda rojas e infrarrojas cercanas generadas por las antiguas puestas de Sol. Pues la exposición a la radiación roja e infrarroja cercana del atardecer aumenta la actividad de la cadena respiratoria mitocondrial y da como resultado una síntesis adicional de ATP en todo el tejido superficial incluida los del cerebro.

S.Capseta

Las melaninas y su formulación.



Energía atemporal caótica meridianos y plasmas fríos.

Meridianos y nadis ejercen la función fisiológica de armonización de la energía intercambiando el movimiento de la materia como un cambio de marchas; Encajando y adaptando al entorno biológico el potencial de transducción de las memorias y de carga en perfiles memoriales que transforman la energía caótica en coherente mediante 12 dimensiones secuenciales

Los meridianos y nadis funcionan en la práctica como plasmas fríos, pues succionan[1] energía ionizada nutriendo al organismo de energía coherente fractal no caótica. Recordemos que la fractalidad es la capacidad de nutrir el medio biológico succionando carga de la energía de los plasmas tanto, cósmicos como telúricos.

Esta succión implica la metamorfosis, o mejor dicho transducción, de las energías del entorno en inicio perversas. Y digo en inicio, puesto que las energías perversas poseen idéntica naturaleza al resto. La diferencia radica bien en la intensidad desproporcionada con que se manifiestan o bien en el desplazamiento en el tiempo de estas. En lo referente al desplazamiento en el tiempo, cabe matizar que toda energía no encajada o integrada en la biología individual actúa como energía perversa. Así un estímulo en inicio individual, como un calor intenso en invierno o un frío en verano pueden en caso de debilidad biológica comportarse como dañinos. Por ello no deberá sorprendernos que la milenaria m.t.Ch los contemple sin otorgarles ni puntos ni meridianos propios (función atemporal de los registros antihermíticos y antitermíticos) pero ubicándolos en la dimensión memorial de los meridianos tendido musculares[2].

Este encaje memorial dimensional de los meridianos concuerda con el aforismo oriental que reza así.

La mente mueve el Chi

El Chi mueve el cuerpo

Y el cuerpo mueve la energía.

Ya que la vida es la capacidad de acumular carga "Chi" en la estructura geométrica del cuerpo para dirigirla a una finalidad concreta[3]

Desde esta perspectiva fortalecer una biología debilitada pasa por movilizar la energía a través del cuerpo y de canalizarla secuencialmente "integrándola" a la estructura corporal en patrones dimensionales, físicos y mentales.[4]

[1] Succión fractal de carga ya sea en la polaridad....fotónica.... magnética...gravitatoria... o en la polaridad de caída de la fractalidad propia del apantallamiento de la energía en el estado fundamental.

[2] La medicina tradicional china contempla además de lo tendido musculares los meridianos principales los distintos y los curiosos.

[3] En concordancia a la ley de dinámica de fluidos Tensión-Carga-Descarga-Actividad

[4] La integración puede realizarse en el medio químico movilizando las memorias químicas electro diferenciales (M.Q.E.D) o bien en el medio anentropico del mundo físico propio de la fotoenergeis.

Susanna

Abrazar. El ADN “alterado”.

El ADN tiene la capacidad de formar diferentes representaciones de la realidad relacionandolas unas con, otras en resonancia a su estrado geométrico vibracional es decir liga los estímulos con la ejecución biológica como si de un pensamiento se tratase. Posee además la capacidad de regenerar los daños sufridos por sí mismo sin intervención foránea sino a través de los propios estímulos. Ello es posible porque abraza un modelo geométrico concreto.

En números enteros posee un paso de rosca de 34 Amstroms y una anchura de 20^a. Si dividimos 34/ 20 obtenemos 1,7, es decir la proporción área número dorado también conocido como número fi 1,618033... En este estado el ADN se encuentra en un estado de máxima expansión, ocupa el máximo volumen en el espacio, y de mínima superposición, es decir las bases se encuentran atraídas geométricamente torsionadas de la forma más eficiente. Y a través de este modelo el ADN sonríe a la felicidad y le permite sentir en la máxima coherencia, pues este modelo expresa la vibración más alta.

No debemos olvidar que la materia toma forma y se despliega en el espacio de acuerdo a una estructura geométrica que en el caso del ADN responde a la proporción dorada.

Si queremos regenerar el ADN hemos en palabras sencillas “no cabrearlo”. Pues Cuando el ADN se halla replegado o contraído es como si dejase de vivir adecuadamente los estímulos recibidos.

Cuando se ocultan las sonrisas se evitan los abrazos, nos distanciamos de amigos,

padres, y hermanos, permanecemos encerrados sin salidas evitando parrandas, bailes y canciones. Entonces los estímulos son inhibidos y el ADN pierde su poder regenerador como si de un anciano abandonado y sometido se tratase. De esta forma la alegría del niño interior, tercer cordón plasmático, del ADN se cortocircuita y deja de vivir porque no es natural prohibir al ADN ser feliz.

De lo cual extraemos una gran lección la alegría nuestra es importante pero insuficiente pues nuestra primera medicina es la interacción de nuestra alegría con la del entorno. La otra lección nos dice que no es conveniente comer ADN alterado: los vegetales mono cultivados de los que nos alimentamos, la carne de animales hacinados en granjas, y como no los transgénicos...etc,etc,etc.

Susanna Capseta



Interesantes Estudios.

Como afecta cualquier acto de Amor y de nuestra mente CONSCIENTE, a nuestro sistema INMUNITARIO, y a nuestra resistencia a determinadas enfermedades.

1)-Hace varios años, el Dr. Herbert Spencer, del Instituto Nacional de Salud, llevó a cabo un experimento muy interesante.

Tomó dos grupos de ratones y a uno de los grupos, le inyectó una sustancia química conocida como Poli IC. El Poli IC estimula el sistema inmunológico. Al mismo tiempo, hacía que estos ratones olieran alcanfor. Pasado un tiempo, no hacía falta inyectar el estimulante inmunológico; simplemente con oler el alcanfor se estimulaba el sistema inmunológico.

Tomó el otro grupo de ratones y le aplicó otra sustancia química que destruye el sistema inmunológico: la ciclofosfonita. Aún hoy, se usa como una droga anticancerígena. Les inoculó a los ratones esta ciclofosfonita, al mismo tiempo que olían alcanfor. Pasado un tiempo, con sólo oler el alcanfor, estos ratones destruían su sistema inmunológico.

Tenemos así dos grupos de ratones. Uno, con ratones que al oler el alcanfor estimulan su sistema inmunológico (han hecho un compromiso cognoscitivo prematuro de que el olor del alcanfor significa “estimular el sistema inmunológico”) y otro grupo, con ratones que al oler el alcanfor destruyen su sistema inmunológico.

En el último grupo, si estos se exponen a neumococos, desarrollan una neumonía y mueren a los pocos días; si se les da cancerígenos, desarrollan un cáncer en

pocos días. Al primer grupo de ratones se les podrá dar cualquier cantidad de cancerígenos o neumococos y no les pasará nada.

¿Cuál es la diferencia entre ambos grupos de ratones? Esta está en lo que significa ese olor de alcanfor para ellos, para su sistema inmunológico. Esto sólo puede suceder, si sus sistemas inmunológicos tienen memoria, si piensan, si son una entidad consciente.

2)-En otro estudio, publicado hace varios años en The Journal of Science de la Universidad Estatal de Ohio, donde los investigadores estudiaban el metabolismo del colesterol en conejos, les dieron a los conejos dosis de comida con un nivel muy alto de colesterol. Se sorprendieron, al encontrar que un grupo de conejos no elevaba su colesterol sanguíneo, a pesar de la comida venenosa que se les daba.

Y resultó, que la única diferencia entre estos conejos y los que sufrían incremento de colesterol sanguíneo y endurecimiento de las arterias, era que el técnico alimentaba a estos conejos, sacándolos de la jaula con cariño y mimos en lugar de tirarles la comida. Los miraba, besaba, les hablaba, les cantaba. Repitieron este estímulo varias veces y encontraron que metabolizaban el colesterol de un modo totalmente diferente.

Y como resultado de esa experiencia que, si nos atrevemos, podríamos llamar de amor, estos conejos produjeron ciertos neuropéptidos que son moduladores del metabolismo del colesterol y condujeron al colesterol por un camino metabólico completamente diferente.

Las enfermedades cardíacas son las primeras responsables de muertes en el mundo. Y, por lo menos en este estudio,

podrían incidir en la aparición o no de una afección cardíaca, el resultado de las caricias, los mimos y los besos (el amor). ¿Es importante esto en los seres humanos?

3)-Hace poco, en otro estudio publicado en Pediatría, de la Universidad de Miami, en la que se estudiaban niños prematuros en la Sala de Terapia Intensiva del Hospital dicha Universidad, había dos grupos de bebés prematuros, en cunitas cerradas con pequeñas ventanitas y con uno de los grupos un investigador. Tres veces al día, éste pasaba su brazo por la ventanita y acariciaba a los prematuros. No le llamaban "caricias", sino "estimulación kinestésica táctil". Dado que los tiempos en que vivimos, son tiempos extraños, ya no es legítimo llamar a las caricias por su verdadero nombre.

Se encontró, que si se hacía esa "estimulación kinestésica táctil" cada día, el bebé prematuro aumentaba en 40% más su peso. Se publicó el estudio en la revista Pediatría y la conclusión del artículo dice, que la "estimulación kinestésica táctil" es una estrategia económicamente efectiva y útil, dado que ahorra \$3 000 U.S.Dollars en la atención hospitalaria de cada bebé prematuro. Dándoles de alta, mucho antes del tiempo promedio normal en estos casos. Vemos, entonces, que las experiencias sensoriales muchas veces crean el cuerpo de la enfermedad o dolencias. Toda interpretación experimentada en la consciencia, revierte en el cuerpo físico.

4)-Si se hace un viaje de placer por la Montaña Mágica, en Disneylandia, y lo disfruta, su cuerpo produce una sustancia química denominada interluking 2. Si usted va al NIH (National Institute for Health); y dice que quiere "interluking 2", le contestarán que cada dosis le cuesta \$8

000 U.S.Dollars, porque es una droga anticancerígena muy poderosa. En verdad, según demuestran estudios recientes, esta sustancia puede curar males como cáncer del riñón y melanomas. Pero es difícil de fabricar y todavía no se conoce muy bien su más adecuada secuencia química. Pero un viaje de placer lo hará rico en esa sustancia.

Pero, por el contrario, si ese mismo viaje de placer le produce pánico, entonces no fabricará interluking 2, sino que fabricará cortisona y adrenalina que destruyen el sistema inmunológico.

Así que, ni siquiera es la experiencia, sino que es la interpretación de la experiencia, lo que nos enferma o nos sana.

Del cómo vivimos e interpretamos la vida, del Amor que recibimos, del que damos, de las sensaciones y sentimientos que tenemos, depende el equilibrio de nuestros quantums, átomos, moléculas, de nuestro cuerpo físico.

Quizás, sea cierto, tras algunos experimentos y estudios, que EL AMOR, Y LOS PENSAMIENTOS POSITIVOS, son las Fuerzas más poderosas que hay y que lo curan todo.

Una vez el alumno le pregunto al Maestro :

"Maestro ¿Cuál es la mejor Medicina?.

El maestro respondió: EL AMOR.

El alumno pregunto de nuevo: ¿Y si no funciona?..

El Maestro respondió : AUMENTA LA DOSIS.

Escrito por THARIS.

Fuentes: - "Curación Cuántica" de Deepak Chopra.

- AIMC-Dra. Maribel Calpe

Cocina con Margarita (Suspiro de calor)



Ingredientes:

Huevos, pepino, olivas, perejil, aceitunas, pimentón dulce

Elaboración:

Hervir los huevos y sacar la cascara .Con un palillo atravesamos el huevo donde insertaremos las hojas de perejil natural, la pulpa de las aceitunas y una rodaja de pepino. Espolvorear el huevo con pimentón dulce.

Propiedades

Trata el vacío de yang (caída energética o pérdida de vitalidad).

Por elementos:

Pepino: *Elimina el calor interno , específicamente del torax, y facilita la circulación del agua humidificando la piel*

Perejil: *Envia la energía hacia abajo consolidando los riñones útil en cefaleas tipo viento y tonifica el bazo y estomago.*

Oliva: *En el calor de pulmon y de corazon y estancamiento enzimaticos generales*

Pimiento : *Para en vacío de Bazo-pçancreas y riñonv. BP-R. útil en el metabolismoalterado de los liquidos y estimula la diuresis*

Efecto Foto-Lumínico.

El ciclo del color en la naturaleza.

Pero, ¿qué es la luz? ¿En qué consiste? ¿Cómo interacciona?

Lo que denominamos luz consiste en la parte visible, al ojo humano, de la radiación electromagnética, propagada en forma de ondas, en cuyo seno viajan partículas materiales denominadas fotones.”

En la naturaleza y en la biología en general, la luz ejerce un poderoso efecto codificador que podemos descubrir observando el mundo vegetal. Ya que el vegetal expresa nitidez la capacidad fisiológica, común a todos los seres vivos, de absorber y distribuir la radiación electromagnética de la luz y elaborar, con ella, materia a través de los nutrientes del suelo.

“Descubramos seguidamente mediante la contemplación el efecto de la luz en la naturaleza.

El siguiente texto es copia literal del libro el Sungazing de los Árboles. Los rayos rojos del Sol penetran, al despuntar el alba, en el seno de la tierra desalojando el frío instalado durante la noche. Es el momento del despertad metabólico. Seguidamente, en los momentos de mayor intensidad de frío del día, vemos el Sol inundar la atmósfera con el espectro naranja. Viéndose los seres vivos invadidos por las sensaciones de frío que el calor orgánico debe compensar.

En los instantes que el disco solar se tiñe de amarillo vemos evaporarse el rocío rompiéndose los cristales de hielo que cubren los vegetales. El frío dispersado y movilizado, en la atmósfera, amenaza con reintroducirse nuevamente en el seno de los seres vivos, sino fuera por la regulación metabólica del amarillo, que seca el aire de humedad aislando las sensaciones de frío y calor.

Seguidamente con la llegada del espectro azul, los vegetales secan la cubierta exterior humectándose e hidratándose internamente. La hidratación reactiva la actividad fotosintética que nutre al vegetal. En los humanos la humectación e hidratación despierta la sensación de hambre como consecuencia de la actividad metabólica.

La hidratación concluye tras el balanceo de la actividad metabólica, en las primeras horas de la mañana, con la disminución del exceso de humedad, en los momentos de predominancia del color verde vivo de los vegetales.

Tras la observación minuciosa de las sensaciones y efectos orgánicos llegamos experimentalmente a las siguientes conclusiones.

El calor equivale a la activación metabólica y su expansión a humedad, por el contrario la sensación de frío genera retraimiento metabólico y la sequedad equivale a su ralentización.

Efecto orgánico	Sensación
Activación metabólica	Calor
Expansión metabólica	Humedad
Retracción metabólica	Frío
Ralentización	Sequedad

Acción-exterior	Respuesta interior con sensación de	Actividad metabólica
Frío	Calor	Aceleración
Calor	Frío	Ralentización
Humedad	Sequedad	Expansión
Sequedad	Humedad	Ralentización

La firmeza y perseverancia cíclica entre sensaciones y efectos nos conduce a correlacionar las respuestas metabólicas con las acciones climáticas.

Asociemos ahora, experimentalmente, las sensaciones orgánicas con las percepciones cromáticas percibidas “colores”. Y observaremos que en situación de frío externo, el espectro rojo y la percepción de aceleración metabólica nos saca del retraimiento, es decir el rojo aporta calor y quita el frío. En situación de calor el Naranja aporta frío, retrayendo al organismo, y por tanto retira calor. En situación de humedad exterior el Verde aporta sequedad y ralentiza la expansión metabólica, lo que equivale al aporte de sequedad. En situación de sequedad exterior el Azul interioriza la humedad expandiéndola al interior.

En conjunto las acciones-sensaciones y actividades observadas experimentalmente por nosotros, los humanos, son perfectamente extrapolables al reino vegetal.

Prosigamos observando la naturaleza. En ella vemos que el vegetal reacciona inicialmente ante el frío externo con calor interior, con la finalidad de proteger los fluidos internos. La persistencia del frío conduce a la sequedad interna y a la disminución metabólica, pudiendo llegar a detenerla, puesto que el frío congelaría los fluidos e imposibilitaría la supervivencia.

A la persistencia del calor externo responde con humedad interna al objeto de mantenerse hidratado y proseguir el ciclo vital. En presencia de humedad responde con calor interno para desecar el exceso de agua y evitar hongos y parásitos. Frente la sequedad externa con frío interno y con la disminución del metabolismo para no desgastarse en exceso.

Podemos comprender el funcionamiento de lo expuesto fácilmente, para ello basta con observar un árbol frutal, en floración, durante una helada. La respuesta varía según la componente climática. Con una helada de componente climático frío-húmedo, la humedad, del ambiente, cubrirá el árbol de una capa de hielo que protege el calor interior y evita la penetración del frío. En el caso de un frío-seco. El frío penetra en el árbol, al no haber humedad protectora, con la consiguiente destrucción de la proliferación floral y la detención del metabolismo.

Después del análisis de los ejemplos anteriores llegamos a la conclusión que el calor interacciona con la humedad asociándose a ella y el frío con la sequedad.

Si la respuesta al estímulo climático, y por tanto externo, fuese la misma en el interior. El exceso de estímulo actuaría como energía perversa colapsando y derrumbando la estructura.

Así vemos que ante un estímulo ambiental, pongamos por caso de calor, el árbol genera una primera respuesta metabólica[1], de frío. Seguida, ante la prolongación del estímulo de una reacción de naturaleza contraria a la inicial.

El análisis de la respuesta orgánica del vegetal nos alerta que no solo debemos tener en cuenta la naturaleza de los estímulos climáticos sino además su intensidad.[2]

La repetición constante entre estímulos lumínicos y respuestas orgánicas, durante decenas milenios o incluso millones de

años, ha permitido al vegetal la codificación fisiológica de la luz, en umbrales de interacción, gracias a los cuales la vida, del árbol en el caso que nos ocupa, ha podido, no solo, adquirir autonomía e independencia del medio y trascender el reino vegetal para expresarse, primero, en los animales y, concluir luego, en los humanos.

Sin género de duda la **codificación fisiológica, del espectro electromagnético, de la luz visible, en umbrales fisiológicos, resulta crucial en el desarrollo y evolución de todos los seres.**[3].

Tras lo expuesto observamos, en los seres vivos, un proceso de encaje o adaptación

Resumen del efecto codificador y colores

El color rojo genera en los organismos vivos reacciones de calor y retira el frío.
El color naranja genera reacciones orgánicas que aportan frío y retiran calor.
El amarillo actúa de regulador metabólico aportando frío y sequedad.
El azul humecta y retira la sequedad
El efecto biológico del verde consiste en aportad sequedad y retirad humedad
El violeta con el aporte de calor y humedad activa el metabolismo preparándolo para la actividad.

COLOR	DA	RETIRA
Violeta	Calor-Humedad	Frío-sequedad
Azul	Humedad	Sequedad
Verde	Sequedad	Humedad
Amarillo	Frío-Sequedad	Calor-Humedad
Naranja	Frío	Calor
Rojo	Calor	Frío

De esta forma la acción -. reacción de los estímulos es la siguiente.

ACCION	REACCION
Frío	Calor
Calor	Frío
Humedad	Sequedad
Sequedad	Humedad

biológica al espectro de la luz visible denominado efecto foto-lumínico.

En realidad el efecto fotolumínico, también comprende la gama del espectro electromagnético del ultravioleta, vinculado a la regulación génica, e infrarrojo (IR), en lo que la comunicación endocrina respecta. No obstante en este trabajo priorizo únicamente el espectro de la luz visible.

La aplicación terapéutica de las frecuencias electromagnéticas del espectro de la luz visible, sobre los seres vivos, se denomina **Cromoterapia**. Una disciplina derivada de la Cromoterapia es la cromatoterapia que estudia la aplicación del espectro electromagnético de la luz visible que irradia la materia.”

El uso de la cromoterapia se menciona en textos Indios antes de la existencia de la luz eléctrica, quizás por este motivo se ha considerado que esta disciplina como esotérica y carente de fundamento científico.

Tanto la cromoterapia como la cromatoterapia se fundamentan científicamente en la capacidad que tienen las membranas celulares de transformar la energía lumínica en eléctrica.

La membrana de las células tienen una superficie molecular llamada glicoproteínas de membrana GP, membrana son ópticamente activas, esto quiere decir que al ser estimuladas por una fuente de radiación lumínica causa transformaciones moleculares produciendo la formación temporal de, estereo isómeros en los que ocurren dos tipos de vibración; longitudinales y de flexión con movimientos de tijereteo, balanceo, coleo y torsión molecular. Las vibraciones y los grados de movilidad y polarización son las inductoras

de infinidad de reacciones químicas en cada una de las células del organismo.

Seguidamente resumo sinópticamente algunas de las propiedades de los colores asociados a los oligoelementos.

De las investigaciones sobre Cromatoterapia se ha llegado a estudiar la interacción entre el vegetal el color y los metales. Seguidamente resumo sinópticamente algunas de las propiedades de los colores asociados a los oligoelementos.

---Seguidamente reproduzco la investigación efectuada por mi como ya expuse en el libro el Sunganzig de los Árboles

“Los metales me resultaban familiares, debido a mi actividad profesional de naturópata, puesto que en el estudio biológico del terreno aplicaba indistintamente el M.A.U, (metalograma atómico urinario) y el color.

Obtuve buenos resultados, aunque no del todo satisfactorios, por lo que decidí emplear sinérgicamente ambos esquemas, valiéndome de mis conocimientos como acupuntor. No obstante, me era muy difícil conseguir y sintetizar productos que incorporaran ambos elementos, con el máximo de garantías, hasta que cayeron en mis manos los geles de color IBERHOME.

Los resultados me hicieron ver la existencia de una comunicación, no solo, de la biología, de los árboles, sino, entre ellos y el entrono cuyo lenguaje y sintaxis desconocía. Con ello me hallaba, indudablemente, en otro estadio de la investigación y fue entonces cuando clasifique a los árboles en dos grupos. Los que sufrían alteraciones en la

funcionalidad metabólica, en exceso o defecto. Y los que parecían alteraciones más graves, que denomine patología molecular. Este último grupo exigía una intervención contundente más allá de la terapia de regulación funcional. Proseguí agrupando técnicas y planteamientos buscando siempre un efecto sinérgico y potenciador entre ellos.

Como partía de la acupuntura continué inspirándome en las concepciones biofísicas propias de la medicina cuántica, y mas concretamente de la medicina intrónica, de C.D Assoun y L.D Dosmostrom. Con ellas en lugar de alejarme, como pensé, del planteamiento inicial de la acupuntura me adentre aún más en la funcionalidad transducta y memorial del/ los meridiano/os

Los siguientes pasos consistieron en; Estudiar la naturaleza de la luz, vinculándola con los efectos: foto-lumínico, foto-térmico, foto-eléctrico, foto-químico; Definir la actividad funcional de los meridianos y sus vínculos con las patologías, a lo largo del desarrollo evolutivo, que van desde la actividad fotónica hasta la electrónica, propia del medio químico. Al investigarlo me adentre en el fabuloso mundo de los árboles frutales y terapias sinérgicas.

Seguidamente resumo sinópticamente algunas de las propiedades de los colores asociados a los oligoelementos.”

S. Capseta

Los vegetales y el color

Gel Naranja de azufre

Ataque ácaros e insectos minadores, útil en fases iniciales

Gel Azul de cobre

Estados de debilidad vital del árbol. Siempre que haga falta una activación ligera del metabolismo, para que la debilidad vital no mate al árbol. El gel Azul de Cobre es útil en tratamientos de choque, o emergencia, y debe aplicarse cuando el árbol presente los primeros síntomas de recuperación.

Gel violeta de zinc

El gel Violeta de Zinc es útil tras podas intensas, en las cuales hay una clara descompensación entre la energía cósmico-copa y telúrica raíz, así como en desgarros y traumatismos, heridas de extracción de retoños y de e injertos.

Gel rojo de Hierro

En los árboles actúa concentrando los campos magnéticos.

Ayuda concentrar la energía del árbol, en una sola rama para facilitar su recuperación, tanto en árboles viejos, como en los muy deteriorados, cuya chispa se reduce a un pequeño número de hojas en cada rama. Y a la regeneración de las heridas de la fruta por los insectos

Gel amarillo de cobalto

Este gel me ha resultado útil aplicarlo tras fuertes lluvias inmediatas a largos periodos de sequía. Las cuales generan, habitualmente, un efecto de proliferación y excesiva reactividad. Como el caso del ciruelo, sobre todo cuando hace excesivos retoños a ras del suelo en detrimento del fruto.

Gel verde de Oro

Es útil en situaciones en los que el árbol ha estado sometido a un tremendo estrés ya sea tras periodos de sequía.

En situaciones de inviernos suaves los cuales dificultan el descanso del árbol, como es el caso del cerezo y en cualquier situación de energía y convalecencia, vetando el paso de lo lesivo a lo crónico

Advertencia legal. El texto entrecomillado es una copia literal del libro de la autora El Sungazing de los Arboles de S.Capseta. Por tanto la reproducción total o parcial de una obra literaria, sin permiso del autor ésta penada por la ley.

[1] Polar: calor-frío; humedad-sequedad.

[2] De ello deducimos que los estímulos pequeños inducen actividad orgánica, los medianos estimulan, y los fuertes activan la naturaleza contraria.

Pequeños	Inducen
Medianos	Estimulan
Fuertes	Activan
Muy fuertes	Desactivan o bloquean

[3] El estudio de este efecto ha conducido a los planteamientos de la cromatoterapia de Agrapart.

Video Conferencias.

Sungazing las claves para vivir de luz.

Ofrecida por (E).S Capseta en les V Jornades Medicines 3000.

Curación y sanación con la alimentación como puente entre oriente y occidente. Ofrecida por (E).S Capseta y Margarita Estellés en VI Jornadas Medicinas 3000.

La Elipse de la quantica a la consciencia.

Una ley y técnica del plano mental que utiliza el cerebro como emisor receptor para contactar con todas las energías que interaccionan con nosotros. Ofrecida, por (E).S Capseta en las VII Jornadas Medicinas 3000.

Cambio de la frecuencia del campo de la luz universal.

Ofrecida, por Ernest Guirao y (E). S Capseta en VI Jornadas Medicinas 3000.

Bases cuánticas del silicio orgánico - G57 Glycan última generación.

Ofrecida por Christian Daniel Assoun en VI Jornadas Medicinas 3000.

El tercer cordón del ADN.

Describe como la materia del tercer cordón plasmático del ADN interacciona en todas las dimensiones espacio-temporales de la memoria y de las emociones. Ofrecida por E.S Capseta en sustitución de Christian Daniel Assoun en las VII Jornadas Medicinas 3000.

Luz vibración salud y conciencia.

Ofrecida, por Rosa González en la I-Jornada Medicina Cuántica Intronica.

De la Física a la biología.

Donde se explican los fundamentos del dialogo entre la física y la biología. Ofrecida por (E).S Capseta con motivo de la I-Jornada Medicina Cuántica Intronica.

El tercer cordón plasmático del ADN.

Ofrecida, por Christian Daniel Assoun, descubridor del tercer cordón. Ofrecida en la I-Jornada Medicina Cuántica Intronica.

Pueden visualizar los videos en nuestra web:

<https://www.elcalzedelaintronica.org/librosvideos.html> o bien solicitándonoslos por correo electrónico susanna@glycangroup.com



Curso de Plantas Medicinales.

Guía imprescindible para familiarizarse de forma rápida en los criterios de estudio de las plantas medicinales.

Autora: (Enric) hoy Susanna Capseta.



Guía Homeopática de Consulta.

Un libro sencillo para el manejo y comprensión de la homeopatía.

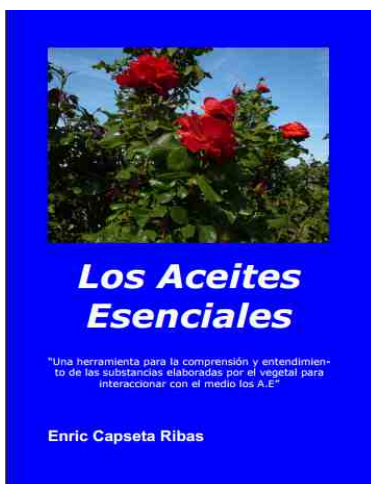
Autor: Pablo Santa Eugenia Bueno.



Guía para el Dialogo con la Naturaleza.

Un curso de plantas medicinales partiendo del alma esencial de hierbas, plantas, arbustos y árboles.

Autora: (Enric) hoy Susanna Capseta.



Los Aceites Esenciales.

Una herramienta para la comprensión y manejo de los A.E elaborados por las plantas.

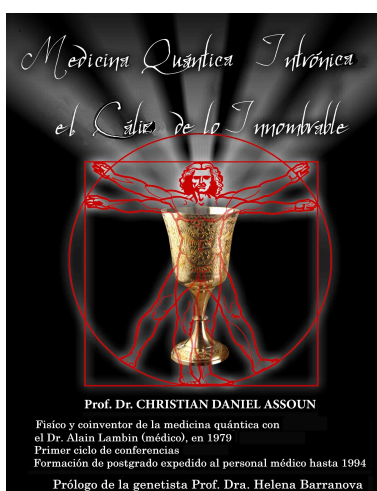
Autora: (Enric) hoy Susanna Capseta.



El Sungazing de los Árboles.

Una aplicación de la acupuntura en Árboles. Describe como la luz, su metabolismo, y los meridianos enlazan en el vegetal el mundo físico con el quimico.

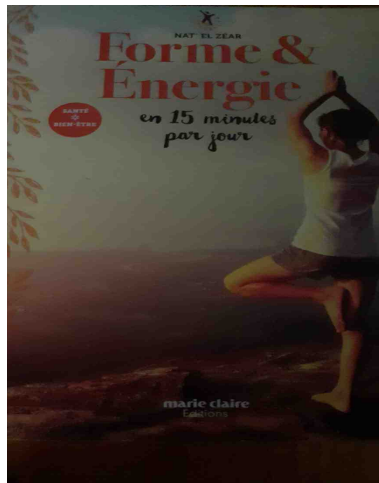
Autora: (Enric) hoy Susanna Capseta.



Medicina Intrónica El Cáliz de lo Innombrable.

Nos explica como la física cuántica interacciona con la ejecución biológica a través de una recopilación de conferencias post-universitarias.

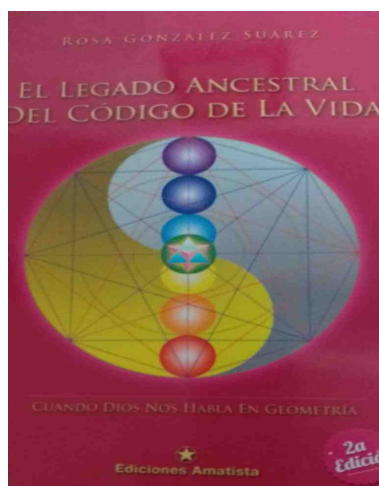
Autor: Christian Daniel Assoun.



Forme-energía "9 mois por renotre"

La formation pour retrouver une bone postura corporale... et èsoudre ainsi plein de "petits" problemas qui tegâchent l'existence. Pour te sentir (vraiment) biendanas ton corp et dans rta vie.

Autor: Nat, el Zèar



El legado Ancestral del Código de la Vida.

Escrito con el corazón de la autora como una guía para que el lector conecte a través de su carazón con el conocimiento ancestral que da acceso al banco de las memorias celulares y del ADN.

Autora: Rosa Gonzalez Suarez

Espacio para reflexiones y anotaciones.

